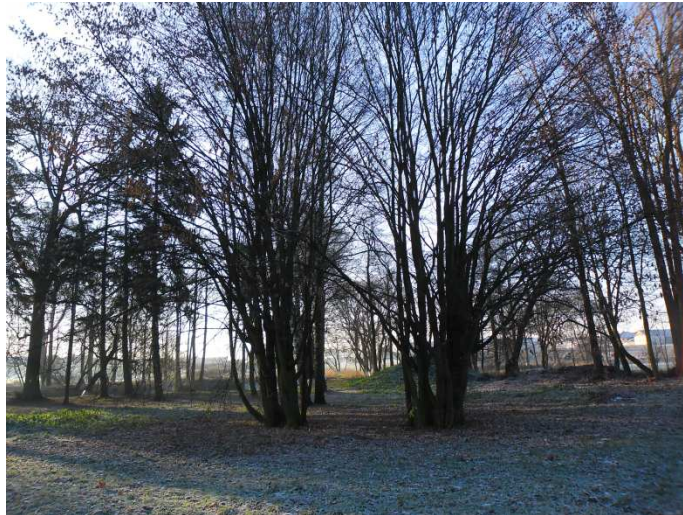




WOJEWÓDZKI FUNDUSZ
OCHRONY ŚRODOWISKA
I GOSPODARKI WODNEJ
W ŁÓDZI

Dokumentacja dofinansowana ze środków Wojewódzkiego Funduszu Ochrony Środowiska i Gospodarki Wodnej w Łodzi

REWALORYZACJA ZABYTKOWEGO PARKU W BRZOZIE



NAZWA I ADRES INWESTORA	GMINA GRABICA GRABICA 66 97-306 GRABICA
ADRES INWESTYCJI	DZIAŁKA NR EWIDENCYJNY 186 OBRĘB 3 BRZOZA JEDNOSTKA EWIDENCYJNA GRABICA 101004_2
JEDNOSTKA PROJEKTOWA	PRACOWNIA ARCHITEKTURY KRAJOBRAZU UL. SADOWA 20A M. 20, 97-300 PIOTRKÓW TRYB. E-MAIL: ANKAWIERZBOWSKA@INTERIA.PL

FAZA PROJEKTU	PROJEKT REWALORYZACJI PARKU PROJEKT ZAGOSPODAROWANIA TERENU
BRANŻA	ARCHITEKTURA
DATA	MARZEC 2016

AUTOR PROJEKTU			
PROJEKTANT BRANŻA	Imię i nazwisko	Upr. budowlane nr	Podpis
ARCHITEKTURA	INŻ. ANDRZEJ WIERZBOWSKI	upr. bud. LOD/0709/ZOOA/07	
ARCH. KRAJ.	MGR INŻ. ANNA WIERZBOWSKA		

EGZEMPLARZ:

ZAWIERA ___ KARTEK

OPRACOWANIE ZAWIERA

1. Przedmiot inwestycji	str.3
2. Podstawa opracowania	str. 4
3. Analiza historyczna	str. 5
4. Istniejący stan zagospodarowania działki	str. 9
5. Projektowane zagospodarowanie działki	str. 10
6. Bilans terenu	str. 12
7. Warunki ochrony zdrowia ludzi, środowiska, przyrody, krajobrazu	str. 12
8. Warunki ochrony dziedzictwa kulturowego zabytków oraz dóbr kultury współczesnej	str. 13
9. Ustalenia dotyczące granic i sposobów zagospodarowania terenów lub obiektów podlegających ochronie	str. 13
10. Obszar oddziaływania inwestycji	str. 13
11. Opinia geotechniczna	str. 13
12. Dostępność terenu dla niepełnosprawnych	str. 13
Oświadczenie projektanta	str. 14
Informacja BIOZ	str. 15
Zaświadczenie projektanta o przynależności do PIIB	str. 20
Decyzje o nadaniu projektantowi uprawnień	str. 21-22

RYS. Z-01

OPIS DO PROJEKTU ZAGOSPODAROWANIA DZIAŁKI NR EWIDENCYJNY 186 OBRĘB 3 BRZOZA JEDNOSTKA EWIDENCYJNA GRABICA 101004_2

1. Przedmiot inwestycji

Przedmiotem zamówienia jest opracowanie projektu pn. „Rewaloryzacja zabytkowego parku w Brzozie”. Teren opracowania obejmuje swym zasięgiem działkę nr ew. 186 obręb Brzoza gmina Grabica. Zaproponowany zakres prac ma na celu przywrócenie walorów historycznych, krajobrazowych, przyrodniczych i użytkowych terenu. Park będzie służył mieszkańcom lokalnej społeczności jako miejsce wypoczynku, rekreacji i edukacji.

1.1. Zakres całego zamierzenia inwestycyjnego:

Roboty przygotowawcze:

- rozbiórka opaski betonowej wokół budynku gospodarczego zlokalizowanego w części parkowej,
- demontaż słupków do siatki szt. 2 z utylizacją,
- demontaż bramek do piłki nożnej i ponowny montaż w innej lokalizacji– szt. 2
- likwidacja wzniesienia ziemnego (rozplantowanie) $h=2,5m$ ($V=ok. 70m^3$).

Budowle:

- budowa układu komunikacyjnego z bezpośrednim wejściem na teren parku od strony drogi gminnej,
- podkreślenie miejsca posadowienia dworu sposobem zagospodarowania – utwardzony plac rekreacyjno-wypoczynkowy,
- budowa placu zabaw dla dzieci - nawierzchnia piasek,
- budowa boiska do piłki nożnej o nawierzchni z trawy naturalnej wygradzonego niezależnym ogrodzeniem,
- budowa boiska wielofunkcyjnego (piłka ręczna, siatkówka) o nawierzchni z poliuretanu wygradzonego niezależnym ogrodzeniem,

Branża sanitarna

Zakres prac obejmuje:

- odmulenie warstwą ca 20 cm dna istniejących stawów z wywozem namulów,
- ponowne wyprofilowanie skarp stawów do nachylenia 1:1,5
- wykonanie ubezpieczenia stopy skarpy stawów kółkami i kieszka faszynową fi 20 cm,
- ubezpieczenie skarp stawów darniną na siatce stalowej,
- humusowanie skarp stawów i obsiew mieszanką traw powyżej darniny,
- wykonanie czterech nowych mniczków piętrząco-upustowych,
- dokonanie obsiewu mieszanką traw gazonowych w rejonie prowadzonych prac.

Zieleń

- Wykonanie zabiegów pielęgnacyjnych drzew i krzewów w tym wycinka drzew i krzewów,

- nasadzenia drzew i krzewów ,
- nasadzenia trwałej roślinności zielnej (byliny, róże, runo parkowe itp.)
- wykonanie trawników, łąki kwietnej.

Mała architektura i elementy ogrodzenia

- Zakup i montaż ławek, koszy na śmieci, tablic informacyjnych, budowa mostka
- demontaż fragmentu istniejącego ogrodzenia, zakup i montaż furtki.

2. Podstawa opracowania

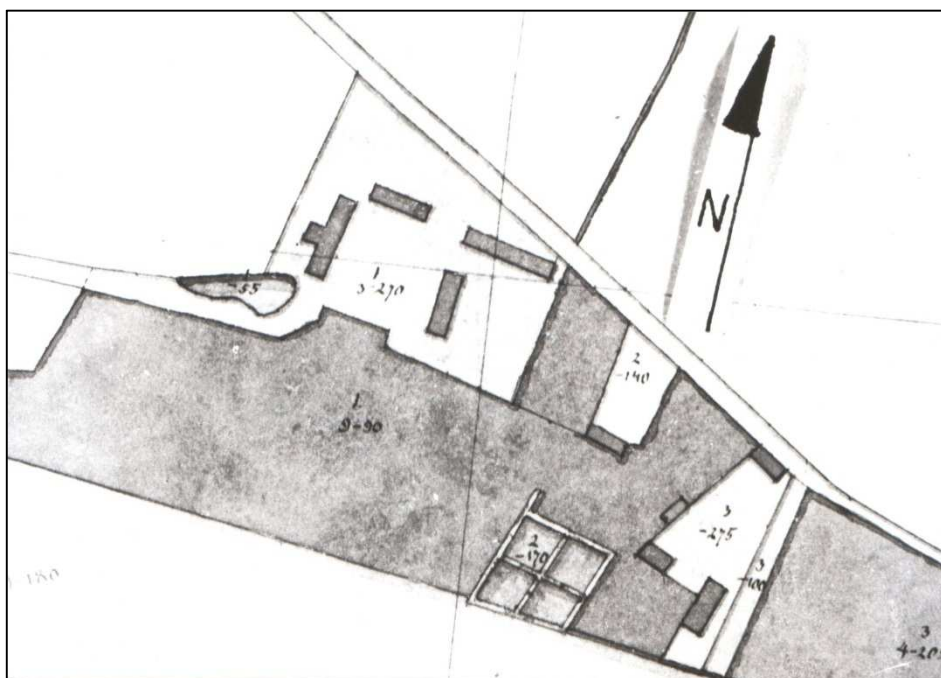
Dokumentację wykonano w oparciu o:

- umowę Zamawiającego z jednostką projektową,
- mapę sytuacyjno-wysokościową w skali 1:500 do celów projektowych sporządzoną przez geodetę uprawnionego Tomasza Kuca GGK Nr 20031,
- decyzję o ustaleniu lokalizacji inwestycji celu publicznego z dnia 29.12.2015 roku (RIK.6733.7.2015),
- wytyczne i uzgodnienia z Inwestorem,
- wytyczne Konserwatorskie,
- wizje terenowe na terenie objętym opracowaniem,
- bibliografia.

3. ANALIZA HISTORYCZNA

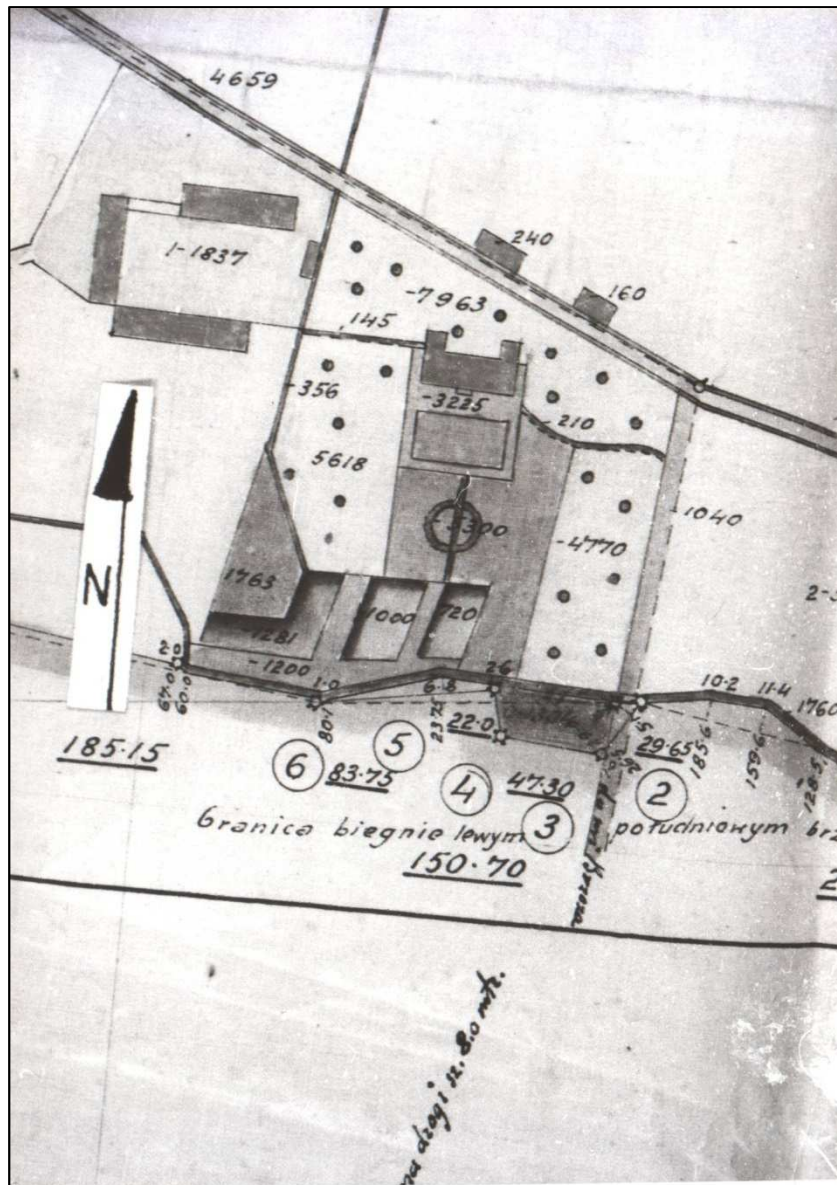
3.1. RYS HISTORYCZNY

Miejscowość Brzoza wspomniana jest w Słowniku Geograficznym Królestwa Polskiego i innych krajów słowiańskich *B. Wieś, pow. piotrkowski, gm. Szydłów, o 9 wiorst od Piotrkowa na północny zachód. W 1827 roku B. liczyła 21 dm, 173 mk.*¹ Majątek Brzoza został nabyty w 1905 r. przez rodzinę Rościszewskich od niejakiego Czyżaka. Rodzina ta założyła park a główne prace wykonano po I wojnie światowej. Tuż przed II wojną światową majątek został sprzedany Wojtaszewskiemu, od którego odkupił go Brauliński. W czasie wojny majątek był pod zarządem niemieckim. Po wojnie jak większość majątków ziemskich uległ parcelacji. We dworze urządzono szkołę. Podczas remontu szkoły w roku 1973 uzupełniono park sadząc przed frontem budynku grupy modrzewi i krzewów ozdobnych, a w głębi parku posadzono jarzębinę. W 1996 r. park z dworem został skomunalizowany i przeszedł na własność Gminy Grabica. W między czasie wybudowano nową szkołę. W 2008 r. dwór został rozebrany.



Ryc. 1 Kopia planu folwarku Brzoza pomierzonego w 1827 r. zrysowanego w 1873 r. BN Piotrków Tryb., ks. 58, sygn. 10 II t. fot. Janusz Rój, w zbiorach WUOZ w Łodzi, Delegatury w Piotrkowie Trybunalskim

¹ *Słownik geograficzny Królestwa Polskiego i innych krajów słowiańskich*, 1880, Tom I, s. 423
http://dir.icm.edu.pl/Słownik_geograficzny/Tom_I/423

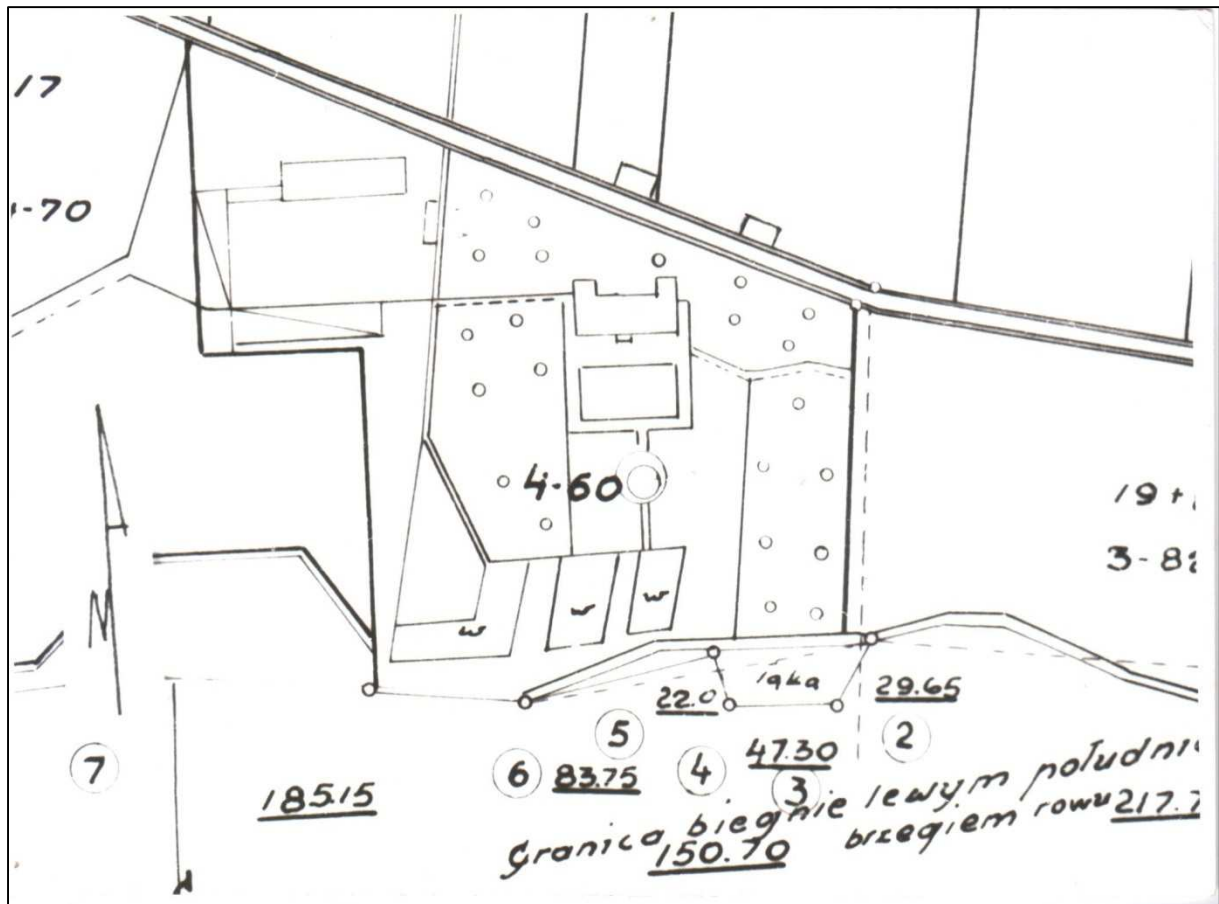


Ryc. 2 Plan gruntów rozparcelowanego majątku prywatnego Brzoza z 1931 r., BN Piotrków Tryb., sygn. 11, fot. Janusz Rój, w zbiorach WUOZ w Łodzi, Delegatury w Piotrkowie Trybunalskim.

3.2 ANALIZA HISTORYCZNEJ KOMPOZYCJI ZAŁOŻENIA

Park jest dość skromnym przykładem założenia ogrodowego z początku XX w. Z najstarszego zachowanego planu z 1872 r. (ryc. 1) wynika, iż w końcu XIX w. dobra Brzoza złożone były z gruntów, niewielkiego folwarku oraz kwaterowych stawów, które dały początek późniejszej naturalistycznej kompozycji ogrodu. Na ww. planie w jego centralnej części powyżej stawów oznaczono budynek, prawdopodobnie pierwotny dwór w Brzozie. Na późniejszych planach (ryc. 2 i 3) widoczny jest drugi budynek wzniesiony po północnej stronie w jego bezpośrednim sąsiedztwie. Ten ostatni dotwał do czasów współczesnych i istniał jeszcze w 2008 r. Elewacja frontowa dworu zwrócona była ku południowi. Był to budynek parterowy z wyższym ryzalitem zwieńczonym frontonem, oś środkowa podkreślona została portykiem z wejściem głównym, powyżej którego utworzono taras. Zasadnicza kompozycja ogrodu została oparta o układ trzech kwaterowych stawów. W północnej części

założenia istniały zabudowania dworu, na osi symetrii po południowej stronie zlokalizowany został kolisty klomb i ścieżka biegnąca w kierunku stawów. Całość otoczona zielenią parkową. Główny wjazd na teren parku i komunikacja odbywała się po osi poprzecznej dworu ze wschodu na zachód. Po północno-zachodniej usytuowany był folwark. Układ taki zasadniczo przetrwał do 1945 r.



Ryc. 3 Plan dóbr Brzoza z 1945 r. Archiwum Państwowe w Piotrkowie Trybunalskim, sygn.. 1459, nr neg. 95, 96, fot. Janusz Rój, w zbiorach WUOZ w Łodzi, Delegatury w Piotrkowie Trybunalskim.

Zgodnie z ówczesną modą park naśladował styl naturalistyczny, jednakże skromne rozmiary i ograniczony naturalnymi warunkami zasięg pozwalają go zaliczyć do ogrodów spacerowych.



Ryc. 4 Dwór. pieczęćka "Polska Akademia Nauk Instytut Sztuki, SWarszawa, ul. Długa 26/28 PRACOWNIA FOTOGRAFICZNA, Nr inw. 35075, Rok 48 Fot. Ewa Kozłowska-Tomczyk ,,

3.3 ANALIZA PRZEKSZTAŁCENÍ HISTORYCZNEGO UKŁADU

Po wojnie, w związku z upaństwowieniem majątku oraz adaptacją dworu na cele szkolne przekomponowano centralną część założenia. Rozebrano pierwotny dwór tworząc w tym miejscu niewielki plac, istniejący dwór przebudowano, wjazd główny utworzono od strony północnej - od strony głównej szosy. Zlikwidowano owalny gazon istniejący po południowej stronie dworu, likwidacji uległa alejka przebiegająca przez gazon w kierunku stawów umieszczona na głównej osi kompozycyjnej.

Z dawnych komponowanych układów zachowały się relikty alei kasztanowcowej – dawnego dojazdu od szosy, szpaler kasztanowców wzdłuż północnej granicy parku, poszczególne egzemplarze starodrzewia oraz dobrze zachowany układ wodny w postaci dobrze zachowanych trzech stawów w południowej części parku. W zachodniej części parku na terenie dawnego ogrodu wybudowano szkołę. Ta część parku została wygradzona siatką na słupach metalowych.

W wyniku porównania stanu istniejącego ze stanem historycznym oraz analizą zachowanych układów roślinnych należy stwierdzić, iż stan zachowania historycznego układu jest znikomy i nie pozwala w terenie na właściwe rozpoznanie historycznego rozplanowania. Zmiany w układzie przestrzennym parku, ubytki w nasadzeniach komponowanych, brak wykonywania przez wiele lat na zabiegów pielęgnacyjnych na drzewostanie spowodowały, iż w chwili obecnej jest to obiekt zupełnie pozbawiony cech stylowych i zamierzonej kompozycji. Historyczny układ funkcjonalno-przestrzenny, w tym drogi, nie istnieją. Nie zachował się budynek dworu w centralnej części parku, który był głównym elementem i dominantą przestrzenną założenia i któremu

podporządkowane były poszczególne części ogrodu.

Po II wojnie światowej wycięto szereg cennych drzew i wprowadzono gatunki mniej wartościowe. W chwili obecnej mamy do czynienia ze skrawkiem zieleni parkowej niepowiązanej przestrzennie ani funkcjonalnie.

Park w Brzozie wpisany jest do rejestru zabytków decyzją Wojewódzkiego Konserwatora Zabytków w Piotrkowie Trybunalskim z dnia 31 sierpnia 1983 r., znak: KL.IV-5340/4/83.



<http://parki.org.pl/Userfiles/A/lodzkie/brzoza/20.jpg>

4. Istniejący stan zagospodarowania działki

Gmina Grabica położona jest w północno-zachodniej części powiatu piotrkowskiego, w strukturze geologicznej zwanej Niecką Łódzką będącej częścią Niziny Środkowopolskiej. Zachodnia i centralna część gminy obejmuje tereny zaliczane do Wysoczyzny Bełchatowskiej, natomiast tereny południowo-wschodnie to Wysoczyzna Piotrkowska zwana też Równiną Piotrkowską.

Wieś Brzoza położona jest przy drodze gminnej pomiędzy drogami krajowymi A1 odc. Piotrków Tryb. -Tuszyn i DK 91 odc. Piotrków –Srock.

Park w Brzozie znajduje się w południowej części wsi. Zajmuje obszar działki nr ew. 186 o pow. ok. 3.16 ha, w tym wody 0,4ha. Granica wschodnia sąsiaduje z zabudowaną nieruchomością będącą w użytkowaniu Ochotniczej Straży Pożarnej w Brzozie, granica południowa i zachodnia biegnie wzdłuż rowu melioracyjnego sąsiadującego bezpośrednio z terenami upraw rolnych, granica północna wyznaczona jest przez pas drogowy drogi gminnej. Park ma kształt zbliżony do trapezu. Od strony północnej częściowo od ogrodzony siatką. Ponadto teren szkoły jest wyodrębniony ogrodzeniem wewnętrznym od pozostałej części parku. Główne wejście na teren nieruchomości prowadzi do części oświatowej a dalej z części oświatowej do parku prowadzą dwa wejścia. Projekt nie ingeruje w zagospodarowanie wydzielonej części oświatowej.

Na terenie parku brak ciągów komunikacyjnych oraz wyposażenia (ławek, koszy na śmieci).

Szata roślinna parku jest różnorodna. Najwięcej udziału gatunkowego ma kasztanowiec zwyczajny, jesion

wyniosły, dąb szypułkowy, robinia akacjowa i olsza czarna.

Drzewostan parkowy wchodzi w fazę senilną, w związku z czym poszczególne egzemplarze zaczynają zamierać i wypadać. Na teren parku wprowadzane są nowe nasadzenia, w wielu miejscach przypadkowe, nie stanowiące kontynuacji historycznych układów zieleni.

Mimo niekorzystnych zmian teren posiada znaczny potencjał przyrodniczy ze względu na występujący tam starodrzew. W parku zachowały się fragmenty dawnych komponowanych układów zieleni - relikty alei kasztanowcowej – dawnego dojazdu od szosy, szpaler kasztanowców wzdłuż północnej granicy parku, pojedyncze egzemplarze. Objęto ochroną pomnikową 14 sztuk drzew – 1 szt. gat. brzoza brodawkowata, 7 szt. gat. dąb szypułkowy, 2 szt. gat. olsza czarna, 3 szt. gat. topola czarna i 1 szt. gat. lipa drobnolistna. Czytelny jest również układ wodny w postaci trzech stawów w południowej części parku.

5. Projektowane zagospodarowanie działki

Zamierzeniem inwestora jest rewaloryzacja zabytkowego w Brzozie. Zaproponowany zakres prac ma na celu przywrócenie walorów historycznych, krajobrazowych, przyrodniczych i użytkowych terenu. Park będzie służył mieszkańcom lokalnej społeczności jako miejsce wypoczynku, rekreacji i edukacji.

Przewidziany zakres prac podany w projekcie rewaloryzacji parku nie jest sprzeczny z założeniami podanymi w decyzji o ustaleniu lokalizacji inwestycji celu publicznego oraz z wytycznymi miejscowego Konserwatora Zabytków. Lokalizację poszczególnych elementów zagospodarowania działki, odległości od granic oraz sposób zagospodarowania przedstawia rysunek nr Z01 w skali 1:500 – „Projekt zagospodarowania terenu”.

5.1. Zakres projektowanych prac oraz podstawowe parametry zmierzenia inwestycyjnego:

Roboty przygotowawcze:

- rozbiórka opaski betonowej wokół budynku gospodarczego zlokalizowanego w części parkowej,
- demontaż słupków do siatki szt. 2 z utylizacją,
- demontaż bramek do piłki nożnej i ponowny montaż w innej lokalizacji– szt. 2
- likwidacja wzniesienia ziemnego (rozplantowanie) $h=2,5m$ ($V=ok. 70m^3$).

Budowle:

- budowa układu komunikacyjnego z bezpośrednim wejściem na teren parku od strony drogi gminnej,
- podkreślenie miejsca posadowienia dworu sposobem zagospodarowania – utwardzony plac rekreacyjno-wypoczynkowy,
- budowa placu zabaw dla dzieci - nawierzchnia piasek,
- budowa boiska do piłki nożnej o nawierzchni z trawy naturalnej wygradzonego niezależnym ogrodzeniem,
- budowa boiska wielofunkcyjnego (koszykówka, siatkówka) o nawierzchni z poliuretanu wygradzonego niezależnym ogrodzeniem,

Branża sanitarna – renowacja układu wodnego

- odmulenie warstwą ca 20 cm dna istniejących stawów z wywozem namulów,
- ponowne wyprofilowanie skarp stawów do nachylenia 1:1,5
- wykonanie ubezpieczenia stopy skarpy stawów kółkami i kieszka faszynową fi 20 cm,
- ubezpieczenie skarp stawów darniną na siatce stalowej,
- humusowanie skarp stawów i obsiew mieszanką traw powyżej darniny,
- wykonanie czterech nowych mniczków piętrząco-upustowych,
- dokonanie obsiewu mieszanką traw gazonowych w rejonie prowadzonych prac.

Zieleń

- Wykonanie zabiegów pielęgnacyjnych drzew i krzewów w tym wycinka drzew i krzewów,
- nasadzenia drzew i krzewów ,
- nasadzenia trwałej roślinności zielnej (byliny, róże, runo parkowe itp.)
- wykonanie trawników, łąki kwietnej.

Mała architektura i elementy ogrodzenia

- Zakup i montaż ławek, koszy na śmieci, tablic informacyjnych, budowa mostka
- Demontaż fragmentu istniejącego ogrodzenia, zakup i montaż furtki.

5.2. Warunki obsługi w zakresie infrastruktury technicznej i komunikacji:

5.2.1. Projektowane uzbrojenie terenu

Bez zmian.

5.2.2. Odprowadzenie wód opadowych

Powierzchniowo na teren w granicach własnej nieruchomości.

5.2.3. Odprowadzenie odpadów stałych

Gromadzenie odpadów w przystosowanych do tego pojemnikach, zgodnie z wymogami określonymi w przepisach odrębnych, a następnie przekazywać uprawnionym podmiotom do odzysku lub unieszkodliwiania.

5.2.4. Ukształtowanie terenu

W wyniku realizacji zamierzonej inwestycji rzeźba terenu ulegną nieznacznej zmianie w obrębie projektowanych boisk z powodu konieczności makroniwelacji terenu oraz w wyniku likwidacji niewielkiego wzniesienia w zachodniej części parku.

5.2.5. Na terenie inwestycji znajduje się rów melioracyjny – w obrębie rowów melioracyjnych projekt nie przewiduje żadnych prac. W przypadku stwierdzenia na przedmiotowym obszarze urządzeń melioracji wodnych szczegółowych, nie występujących w ewidencji wód, urządzeń wodnych oraz zmeliorowanych gruntów, Inwestor zobowiązany jest we własnym zakresie do zapewnienia prawidłowego odpływu wód oraz rozwiązania zaistniałej kolizji przedmiotowej inwestycji z tymi urządzeniami. Po wykonaniu niezbędnej przebudowy urządzeń melioracji wodnych Inwestor jest obowiązany zgłoszenia do odbioru robót zanikających do Gminnej Spółki Wodnej w Grabicy i Urzędu Gminy w Grabicy. Inwestor ponosi odpowiedzialność za powstałe szkody w wyniku uszkodzenia urządzeń drenarskich oraz ewentualne

roszczenia odszkodowawcze osób trzecich.

6. Bilans terenu

6.1. Budynki i powierzchnie utwardzone

Istniejące utwardzenia i budynki:

- część oświatowa	2941,04m ²
- budynek gospodarczy w parku	155m ²
- ciąg pieszy o nawierzchni ziemnej	250m ²

Istniejący układ wodny 4000m² pow. lustra wody

Obiekty projektowane:

-plac zabaw dla dzieci	199,5m ²
- ciągi piesze o nawierzchni żwirowej z placem rekreacyjno-wypoczynkowym	1548,29m ²
- boisko wielofunkcyjne (nawierzchnia poliuretan)	608,08m ² +29m ² utwardzenia pod ogrodzeniem
- boisko trawiaste (trawa naturalna)	1581,25m ²
- łąki kwietne	5830,00m ²
- trawniki – cz. parkowa	11423,36m ²
- kwietniki – cz. parkowa	270,0m ²
- trawniki i kwietniki – cz. oświatowa	2773,55m ²

31600,00m²

Powierzchnia biologicznie czynna 25877,99m² 81,9%

7. Warunki ochrony zdrowia ludzi, środowiska, przyrody, krajobrazu

7.1. Warunki zagospodarowania przestrzennego wynikające z potrzeb ochrony środowiska o którym mowa w szczególności w art. 72 i 73 ustawy z dnia 27 kwietnia 2001r. – prawo ochrony środowiska (Dz. U. Nr62, poz. 627 z późniejszymi zmianami): nie dotyczy.

7.2. Warunki zagospodarowania przestrzennego wynikające z obowiązujących ustaleń planów ochrony ustanowionych dla parków narodowych, rezerwatów przyrody i parków krajobrazowych, a także innych form ochrony przyrody o których mowa w przepisach o ochronie przyrody: na terenie inwestycji znajdują się drzewa uznane za pomniki przyrody Rozporządzeniem Nr 5/98 Wojewody Piotrkowskiego z dnia 3 lipca 1998r. w sprawie zmiany rozporządzenia dotyczącego uznania za pomniki przyrody i stanowiące pomniki przyrody w rozumieniu ustawy z dnia 16 kwietnia 2004r. o ochronie przyrody.

Stawy parkowe zostały zasiedlane przez bobra europejskiego (prawdopodobnie jedną rodzinę) około 2010 roku. Zwierzęta, budując nory w groblach, spowodowały ich częściowe zniszczenie. Ścięte zostało także kilka drzew wchodzących w skład parkowego starodrzewu. W 2015 roku, z powodu suszy, stawy niemal całkowicie wyschły, a bobry opuściły teren parku. Zamawiający wszczął procedurę uzyskania

zezwolenia właściwego RDOŚ na zasypanie nor nie zasiedlonych przez bobry.

8. Warunki ochrony dziedzictwa kulturowego zabytków oraz dóbr kultury współczesnej

Teren parku decyzją nr KL.IV-5340/38/83 z dnia 31 sierpnia 1983r. wpisany jest do rejestru zabytków.

9. Ustalenia dotyczące granic i sposobów zagospodarowania terenów lub obiektów podlegających ochronie,

ustalonych na podstawie odrębnych przepisów, w tym terenów górniczych, narażonych na niebezpieczeństwo powodzi oraz zagrożonych osuwaniem się mas ziemnych: nie dotyczy.

10. Obszar oddziaływania inwestycji

Obiekty zaprojektowano w sposób minimalizujący wpływ na środowisko obszaru inwestycji i otoczenia, zgodnie z obowiązującymi normami i przepisami Prawa Budowlanego. Inwestycja będzie oddziaływała na obszar działki Inwestora (dz. Nr ew. 186) oraz obszar działki nr ew. 187 ze względu na budowę boiska do piłki nożnej 1m od granicy.

Obszar oddziaływania obiektu określono na podstawie następujących przepisów prawa:

- Rozporządzenia Ministra Infrastruktury z dnia 12 kwietnia 2002 r. w sprawie warunków technicznych, jakim powinny odpowiadać budynki i ich usytuowanie (Dz. U. Nr 75, poz. 69 z późniejszymi zmianami)
- Ustawy z dnia 7 lipca 1994 r. Prawo budowlane z późniejszymi zmianami.

11. Opinia geotechniczna

Przydatność gruntów do celów budowlanych w miejscu planowanej inwestycji oceniono na podstawie wizji lokalnej i przeprowadzonych badań terenowych. Jednym z elementów badań terenowych było wykonanie wykopów kontrolnych. Wykopy wykonywane były sposobem ręcznym do głębokości 0,5m poniżej poziomu posadowienia fundamentów. Po wykonaniu wykopów przeprowadzono szereg makroskopowych badań gruntu w celu określenia jego rodzaju, nazwy, stanu oraz wilgotności. Warunki gruntowe określa się jako proste, a obiekt zaliczono do I-ej kategorii geotechnicznej. Zgodnie z §6 p.2, Rozporządzenia Ministra Transportu, Budownictwa i Gospodarki Morskiej z dnia 25 kwietnia 2012r. nie załącza się wyników badań geologicznych.

W przypadku stwierdzenia warunków innych niż założone należy skontaktować się z projektantem.

12. Dostępność terenu dla osób niepełnosprawnych

Realizacja przedmiotowego zamierzenia inwestycyjnego nie powoduje ograniczeń w dostępie dla osób niepełnosprawnych.

PROJEKTANT

inż. Andrzej Wierzbowski
LOD/0124/PWOK/03
LOD/0709/ZOOA/07

Piotrków Tryb., 30.03.2016r.

OŚWIADCZENIE PROJEKTANTA

Zgodnie z art. 20 ust.4 Ustawy z dnia 7 lipca 1994 r. Prawo budowlane z późniejszymi zmianami/ oświadczam, że:

Projekt budowlany zadania:

„Rewaloryzacja zabytkowego parku w Brzozie” przewidziany do realizacji na działce nr ew. 186 obręb Brzoza jedn. ew. Grabica

wykonany dla:

Gminy Grabica
Grabica 66
97-306 Grabica

został sporządzony zgodnie z obowiązującymi przepisami oraz zasadami wiedzy technicznej.

PROJEKTANT

inż. Andrzej Wierzbowski
LOD/0124/PWOK/03
LOD/0709/ZOOA/07

**INFORMACJA DOTYCZĄCA BEZPIECZEŃSTWA
I OCHRONY ZDROWIA**

I. NAZWA I ADRES OBIEKTU : **Rewaloryzacja zabytkowego parku**
BUDOWLANEGO **w Brzozie**

dz. nr ewid. 186 obręb 3 Brzoza
jedn. ew. Grabica 101004_2

II. NAZWA INWESTORA ORAZ : **Gmina Grabica**
JEGO ADRES **Grabica 66**
97-306 Grabica

III. IMIĘ I NAZWISKO ORAZ : inż. Andrzej Wierzbowski
ADRES PROJEKTANTA Usługi Projektowo - Budowlane
ul. Szkolna 56
97-300 Piotrków Tryb.

marzec 2016 r.

1. Zakres robót:

Projekt obejmuje wykonanie robót ogólnobudowlanych związanych z rewaloryzacją zabytkowego parku w Brzozie gm. Grabica.

Przewiduje się wykonanie następujących robót budowlanych:

Roboty przygotowawcze:

- rozbiórka opaski betonowej wokół budynku gospodarczego zlokalizowanego w części parkowej,
- demontaż słupków do siatki szt. 2 z utylizacją,
- demontaż bramek do piłki nożnej i ponowny montaż w innej lokalizacji– szt. 2
- likwidacja wzniesienia ziemnego (rozplantowanie) $h=2,5m$ ($V=ok. 70m^3$).

Budowle:

- budowa układu komunikacyjnego z bezpośrednim wejściem na teren parku od strony drogi gminnej,
- podkreślenie miejsca posadowienia dworu sposobem zagospodarowania – utwardzony plac rekreacyjno-wypoczynkowy,
- budowa placu zabaw dla dzieci - nawierzchnia piasek,
- budowa boiska do piłki nożnej o nawierzchni z trawy naturalnej wygradzonego niezależnym ogrodzeniem,
- budowa boiska wielofunkcyjnego (piłka ręczna, siatkówka) o nawierzchni z poliuretanu wygradzonego niezależnym ogrodzeniem,

Branża sanitarna

Zakres prac obejmuje:

- odmulenie warstwą ca 20 cm dna istniejących stawów z wywozem namulów,
- ponowne wyprofilowanie skarp stawów do nachylenia 1:1,5
- wykonanie ubezpieczenia stopy skarpy stawów kołkami i kieszka faszynową fi 20 cm,
- ubezpieczenie skarp stawów darniną na siatce stalowej,
- humusowanie skarp stawów i obsiew mieszanką traw powyżej darniny,
- wykonanie czterech nowych mnichów piętrząco-upustowych,
- dokonanie obsiewu mieszanką traw gazonowych w rejonie prowadzonych prac.

Zieleń

- Wykonanie zabiegów pielęgnacyjnych drzew i krzewów w tym wycinka drzew i krzewów,
- nasadzenia drzew i krzewów ,
- nasadzenia trwałej roślinności zielnej (byliny, róże, runo parkowe itp.)
- wykonanie trawników, łąki kwietnej.

Mała architektura i elementy ogrodzenia

- Zakup i montaż ławek, koszy na śmieci, tablic informacyjnych, budowa mostka
- Demontaż fragmentu istniejącego ogrodzenia, zakup i montaż furtki.

2. Wskazanie istniejących obiektów budowlanych:

Na terenie objętym inwestycją – dz. nr ewid. 186 obręb Brzoza, jedn. ew. Grabica – znajdują się następujące obiekty budowlane: budynek szkoły wraz z salą gimnastyczną, budynki gospodarcze, układ wodny –stawy z rowami melioracyjnymi, szambo oraz nieformalne boisko do piłki nożnej z dwoma bramkami. W części oświatowej ciągi utwardzone ciągi komunikacyjne z miejscami do parkowania.

3. Wskazanie elementów zagospodarowania działki lub terenu, które mogą stwarzać zagrożenie bezpieczeństwa i zdrowia ludzi:

W obrębie planowanych prac budowlano – montażowych może wystąpić kolizja z elementami infrastruktury technicznej takimi jak:

- sieć wodociągowa

Zaleca się aby roboty ziemne w miejscu możliwej kolizji wykonywane były ręcznie przy zachowaniu dużej ostrożności. W przypadku wystąpienia kolizji z elementami infrastruktury technicznej należy zabezpieczyć je przy użyciu rur lub koryt osłonowych.

4. Informacja dotycząca przewidywanych zagrożeń podczas realizacji robót budowlanych:

Realizując przedmiotową inwestycję należy zachować zasady bezpieczeństwa i higieny pracy przy wykonywaniu remontowych robót budowlanych oraz przy obsłudze i konserwacji budowlanego sprzętu zmechanizowanego i pomocniczego oraz przy składowaniu materiałów budowlanych na placu budowy uwzględniając specyfikę rozwiązania obiektu wg obowiązujących przepisów szczegółowych z tym zakresie. W procesie budowy należy wyeliminować możliwe zagrożenia na budowie takie jak:

- możliwość uszkodzeń i urazów przy robotach, montażowych, wykończeniowych,
- możliwość upadku z wysokości,
- porażenie prądem,
- okaleczenia i urazy od maszyn, urządzeń i narzędzi,
- zaprószenie oczu przy pielęgnacji drzew, robotach drogowych.

Roboty budowlane należy wykonywać w sposób bezpieczny, zgodnie zobowiązującymi przepisami budowlanymi i BHP pod kierunkiem osoby uprawnionej.

5. Informacja o sposobie prowadzenia instruktażu pracowników przed przystąpieniem do realizacji robót szczególnie niebezpiecznych:

W celu wyeliminowania zagrożeń występujących z tytułu nieprzestrzegania przepisów BHP zalecane jest zlecenie robót firmom specjalistycznym, zatrudniających przeszkolonych w zakresie bhp pracowników. W przypadku wykonywania robot systemem gospodarczym należy udzielić instruktażu na stanowisku pracy osobom wykonującym te prace.

Instruktaż powinien obejmować:

- określenie zasad postępowania w przypadku zagrożenia,
- konieczność stosowania przez wykonawców środków ochrony indywidualnej, zabezpieczających przed skutkami zagrożenia,
- zasady nadzoru nad pracami niebezpiecznymi przez wyznaczenie w tym celu osób posiadających niezbędne przygotowanie zawodowe i przeszkolenia bhp - dotyczy to szczególnie obsługi maszyn i urządzeń o napędzie elektrycznym jak betoniarka, piła tarczowa lub inna piła elektryczna, wiertarka, spawarka, obsługa palnika i spalinowym.

Należy poinformować osoby zatrudnione na budowie m.in. o możliwych zagrożeniach i zasadach postępowania w przypadku takiego zagrożenia oraz o konieczności stosowania środków ochrony indywidualnej.

6. Wskazanie środków technicznych i organizacyjnych, zapobiegających niebezpieczeństwom wynikającym z wykonywania robót budowlanych w strefach szczególnego zagrożenia zdrowia lub w ich sąsiedztwie, w tym zapewniających bezpieczną i sprawną komunikację, umożliwiającą szybką ewakuację na wypadek pożaru, awarii i innych zagrożeń

W celu eliminacji zagrożenia i zapewnienia właściwych warunków bezpieczeństwa i higieny pracy należy spełnić następujące warunki:

Opracować projekt organizacji robót, który należy dostosować do rodzaju, wielkości, złożoności inwestycji/budowy. W projekcie organizacji robót należy określić bezpieczny sposób prowadzenia robót. Roboty budowlane należy prowadzić zgodnie z projektem organizacji robót. Jeżeli na budowie roboty budowlane będą wykonywane jednocześnie przez pracowników różnych pracodawców, należy wyznaczyć koordynatora do spraw BHP.

Projekt organizacji robót winien zawierać projekt zagospodarowania placu budowy. W projekcie zagospodarowania placu budowy należy przewidzieć wydzielenie i oznakowanie miejsc prowadzenia robót budowlanych w taki sposób aby zabezpieczyć go przed dostępem osób niepowołanych. W ramach organizacji placu budowy należy wskazać miejsca przechowywania materiałów budowlanych w taki sposób, aby korzystanie z materiałów oraz ich transport w miejsce wbudowania był bezpieczny.

Wybrane środki techniczne i organizacyjne zapobiegające niebezpieczeństwom:

- Teren budowy lub robót należy ogrodzić albo w inny sposób uniemożliwić wejście osobom nieupoważnionym. Jeżeli ogrodzenie terenu budowy lub robót nie jest możliwe, należy oznakować granice terenu za pomocą tablic ostrzegawczych, a w razie potrzeby zapewnić stały nadzór. Ogrodzenie terenu budowy wykonuje się w taki sposób, aby nie stwarzało zagrożenia dla ludzi. Wysokość ogrodzenia powinna wynosić co najmniej 1,5m,
- Dla pojazdów używanych w trakcie wykonywania robót budowlanych należy wyznaczyć miejsca postojowe na terenie budowy,

- Strefę niebezpieczną należy ogrodzić i oznakować w sposób uniemożliwiający dostęp osobom postronnym,
- Na terenie budowy należy wyznaczyć, utwardzić i odwodnić miejsca do składowania materiałów i wyrobów,
- Maszyny i inne urządzenia techniczne oraz narzędzia zmechanizowane powinny być montowane, eksploatowane i obsługiwane zgodnie z instrukcją producenta,
- Pracownicy wykonujący roboty na placu budowy powinni zostać poddani instruktażowi stanowiskowemu,
- Pracownicy powinni posiadać aktualne orzeczenia lekarskie o braku przeciwwskazań do pracy na zajmowanym stanowisku. Pracownicy pracujący na wysokości muszą mieć aktualne zaświadczenie lekarskie o braku przeciwwskazań do pracy na wysokości,
- Kierownik budowy / kierownicy robót powinni posiadać uprawnienia do sprawowania samodzielnych funkcji technicznych w budownictwie,
- Operatorzy maszyn i urządzeń powinni posiadać wymagane uprawnienia kwalifikacyjne,
- Pracodawca powinien dostarczyć pracownikom odzież i obuwie robocze. Pracownicy powinni używać dostarczoną przez pracodawcę odzież i obuwie robocze. Pracownicy powinni zostać wyposażeni i stosować środki ochrony indywidualnej,
- Pracodawca powinien zapewnić pomieszczenia higieniczno-sanitarne,
- Drogi, przejścia i miejsca niebezpieczne należy właściwie oświetlić,
- Stanowiska i procesy pracy należy zabezpieczyć poprzez (szalunki, ścianki zabezpieczające wykopy, rusztowania, bariery, poręcze, siatki zabezpieczające, itp.) i oznakować strefy niebezpieczne. Należy przestrzegać stref ochronnych w rejonie pracy sprzętu i rusztowań. Stosować odpowiednie, atestowane środki techniczne i narzędzia do realizacji danego przedsięwzięcia,

Uwaga!

Kierownictwo budowy organizuje bezkolizyjny cykl realizacji kolejnych etapów robót, oraz ma zapewnić szybki i łatwy dostęp w razie wypadku lub awarii do placu budowy dla pogotowia ratunkowego, straży pożarnej i służb ratownictwa technicznego.

PROJEKTANT

inż. Andrzej Wierzbowski
 LOD/0124/PWOK/03
 LOD/0709/ZOOA/07