

STAROSTWO POWIATOWE
w Piotrkowie Trybunalskim
ul. Dąbrowskiego 7
97-300 Piotrków Trybunalski

ZAŁĄCZNIKI

ROS.6220.12.2014

DECYZJA
o środowiskowych uwarunkowaniach

Na podstawie art. 71 ust. 2 pkt. 2, art. 75 ust.1 pkt 4, art. 84 i art. 85 ustawy z dnia 3 października 2008 o udostępnianiu informacji o środowisku i jego ochronie, udziale społeczeństwa w ochronie środowiska oraz o ocenach oddziaływania na środowisko (t. j. Dz. U. z 2013r., poz. 1235 z późn. zm.), § 3 ust. 1 pkt. 79 rozporządzenia Rady Ministrów z dnia 9 listopada 2010r. w sprawie przedsięwzięć mogących znacząco oddziaływać na środowisko (Dz. U. z 2010r. Nr 213, poz. 1397 z późn. zm.), oraz art. 104 ustawy z dnia 14 czerwca 1960r. Kodeks postępowania administracyjnego (t. j. Dz. U. z 2013r., poz. 267 z późn. zm.)

stwierdzam

brak potrzeby przeprowadzenia oceny oddziaływania na środowisko dla przedsięwzięcia polegającego na budowie sieci kanalizacji sanitarnej Grabica – Lubanów – Wola Kamocka wraz z przyłączami

UZASADNIENIE

Wniosek złożony przez pełnomocnika inwestora – Pana Marcina Kaźmierczaka w sprawie wydania decyzji o środowiskowych uwarunkowaniach dla przedsięwzięcia polegającego na budowie sieci kanalizacji sanitarnej Grabica – Lubanów – Wola Kamocka wraz z przyłączami, wpłynął do tutejszego Urzędu w dniu 15.10.2014r. Powyższa inwestycja wymaga przeprowadzenia postępowania w sprawie wydania decyzji o środowiskowych uwarunkowaniach.

Zgodnie z § 3 ust. 1 pkt. 79 rozporządzenia Rady Ministrów cytowanego na wstępie zalicza się ona do inwestycji, dla których obowiązek wykonania raportu o oddziaływaniu przedsięwzięcia na środowisko może być wymagany.

Strony postępowania zostały powiadomione o wszczęciu postępowania w sprawie wydania decyzji o środowiskowych uwarunkowaniach dla przedmiotowej inwestycji pismem z dnia 18.11.2014r. oraz obwieszczeniem nr 33/2014 z dnia 18.11.2014r.

Pismami z dnia 18.11.2014r. wystąpiono do Regionalnego Dyrektora Ochrony Środowiska w Łodzi oraz Państwowego Powiatowego Inspektora Sanitarnego w Piotrkowie Tryb. o opinie w sprawie potrzeby przeprowadzenia oceny oddziaływania na środowisko.

W dniu 05.12.2014r. Regionalny Dyrektor Ochrony Środowiska w Łodzi wydał postanowienie znak: WOOS-I.4240.633.2014.AK, w którym wyraził opinię, że dla planowanego przedsięwzięcia nie istnieje konieczność przeprowadzenia oceny oddziaływania na środowisko.

Państwowy Powiatowy Inspektor Sanitarny w Piotrkowie Tryb. w piśmie znak: PPIS-ON-ZNS-440/124/14 z dnia 28.11.2014r. nie uznał za zasadne przeprowadzenie oceny oddziaływania na środowisko dla przedsięwzięcia

W dniu 12.12.2014r. wydano postanowienie o odstąpieniu od obowiązku przeprowadzenia oceny oddziaływania na środowisko.

Strony postępowania zostały powiadomione o zgromadzeniu materiału dowodowego w sprawie pismem z dnia 15.12.2014r. oraz obwieszczeniem nr 38/2014 z dnia 15.12.2014r.

W trakcie prowadzonego postępowania dokonano analizy informacji o planowanym przedsięwzięciu podczas której uwzględniono łącznie następujące uwarunkowania:

1. Rodzaj i charakterystyka przedsięwzięcia z uwzględnieniem:

a) skali przedsięwzięcia i wielkości zajmowanego terenu oraz ich wzajemnych proporcji:

Planowane przedsięwzięcie obejmuje budowę sieci kanalizacji sanitarnej wraz z przyłączami w miejscowości Grabica, Lubanów, Wola Kamocka i Kolonia Wola Kamocka, gm. Grabica. Sieć kanalizacyjna będzie przebiegać wzdłuż istniejącej sieci dróg o charakterze lokalnym i publicznym, przy których znajduje się zabudowa mieszkalna, co umożliwi mieszkańcom swobodne podłączenie się do projektowanej sieci. Sieć kanalizacyjna przebiegać będzie w obrębie pasa drogowego oraz przez działki prywatnych właścicieli, zgodnie z poniższym wykazem:

- obręb Lubanów – dz. nr ew.: 39, 90/1, 38, 257/1, 257/2, 256, 255/1, 255/2, 254/1, 254/2, 248, 249, 250, 251, 252, 253, 322, 302/2, 302/1, 301, 300/1, 299/1, 299/2, 298, 297, 296, 295, 258/2, 258/1, 259/1, 259/2, 260, 261, 262, 263, 264/1, 264/2, 265, 266, 267, 268, 269, 271/1, 272, 273, 275, 278, 279, 280, 281, 282, 283, 284, 285, 286, 287, 288, 289, 290, 291, 90/2, 81/3, 81/2, 83/1, 83/2, 88, 89, 87, 86/1, 86/2, 86/3, 85/1, 85/2, 85/3, 84, 48, 82, 80, 79, 78, 77, 76, 75, 74, 73, 72, 71, 70, 68, 67, 66, 65, 64, 63/1, 62/1, 61, 60, 59, 58, 56, 55, 53, 52, 51, 50, 49, 46, 47, 45, 44, 43, 42/2, 42/1, 28, 27/1, 26/2, 26/1, 25, 24, 23/1, 22, 21, 20, 19/1, 19/2, 18/4, 18/3, 18/5, 17, 15, 14, 13, 12, 11, 10, 9, 8, 7, 6, 5, 4, 3, 2, 1;

- obręb Wola Kamocka – dz. nr ew.: 126, 65, 64, 63, 62, 59/3, 59/2, 59/4, 131, 56, 55/2, 55/1, 54, 53/2, 50/1, 50/3, 50/4, 49, 48, 47/3, 47/2, 47/1, 46/1, 46/2, 132/3, 132/2, 125, 110, 111, 112, 113, 114, 124, 123, 122, 121, 119, 118, 120/2;

- obręb Kolonia Wola Kamocka – dz. nr ew.: 41/4, 41/3, 45/1, 45/2, 44, 43, 42, 33/1, 33/2, 34, 35, 36, 41/1, 40/2, 39/2, 39/1, 38, 37/2, 37/1, 46, 61/2, 61/1, 60, 59, 58/1, 57/1, 55/1, 54/3, 54/4, 53/3, 53/4, 52/4, 52/10, 52/16, 52/12, 50/1, 49/4, 48/1, 47/5, 47/4;

- obręb Grabica – dz. nr ew.: 645, 639, 640, 644, 795, 707, 706, 705, 704, 631, 646, 542, 627, 552, 551, 549, 548, 547, 546, 545, 615.

Sieć kanalizacji sanitarnej zaprojektowano w systemie grawitacyjno-tłocznym.

Sieć kanalizacyjna będzie wykonywana metodą wykopu otwartego, oraz tam gdzie to konieczne bezwykopowo w technologii przewiertu lub przecisku. W skład sieci kanalizacyjnej wchodzi: kolektory grawitacyjne, rurociągi tłoczne, studnie rewizyjne, studnie z tworzywa sztucznego, studnie inspekcyjne i pompownie ścieków. Do sieci zaprojektowano odejścia sieci i przyłącza kanalizacyjne.

Ścieki sanitarne z obszaru objętego niniejszą inwestycją będą odprowadzane do oczyszczalni ścieków zlokalizowanej w miejscowości Grabica, na dz. nr ew. 545 obręb Grabica.

b) powiązań z innymi przedsięwzięciami w szczególności kumulowania się oddziaływań przedsięwzięć znajdujących się na obszarze, na który będzie oddziaływać przedsięwzięcie:

Ze względu na charakter i zakres przedsięwzięcia możliwość wystąpienia niekorzystnych oddziaływań będzie znikoma.

c) wykorzystywania zasobów naturalnych:

Wykorzystanie zasobów naturalnych będzie związane głównie z etapem budowy. Energia elektryczna będzie zużywana w razie konieczności dla potrzeb elektronarzędzi z agregatów prądotwórczych. Po zakończeniu budowy, w trakcie eksploatacji, projektowana sieć kanalizacyjna nie będzie wymagać wykorzystywania surowców, materiałów, paliw. W trakcie eksploatacji przepompowni ścieków sanitarnych szacunkowe dobowe zapotrzebowanie na energię elektryczną wynosić będzie ok. 20 kW/dobę.

d) *emisji i występowania innych uciążliwości:*

Na etapie realizacji planowanego przedsięwzięcia będą występować uciążliwości powodowane emisją hałasu do otoczenia przez pracujące maszyny i pojazdy obsługujące budowę. Uciążliwości te będą miały charakter przejściowy i krótkotrwały. Prace budowlane będą wykonywane w porze dziennej. Emisje związane z budową danego odcinka sieci będą miały charakter okresowy.

W przypadku ryzyka podsiąku wód gruntowych zagrażających stabilności wykopu zostanie on zabezpieczony ściankami szczelnymi z desek. W przypadkach intensywnego napływu wód gruntowych uniemożliwiających prowadzenie prac inżynierskich będą one odpompowywane za pomocą pomp zatapialnych i odprowadzone na teren posesji, z której ją odpompowano lub jej bezpośrednie sąsiedztwo, tak aby nie naruszać naturalnej równowagi hydrodynamicznej wód podziemnych.

Ścieki socjalno-bytowe powstające na etapie realizacji inwestycji będą gromadzone w szczelnych zbiornikach bezodpływowych lub przenośnych sanitariatach. Rurociąg tłoczny i wybrane odcinki rurociągu grawitacyjnego w miejscach trudno dostępnych głównie z uwagi na intensywny charakter zabudowy, zostaną wykonane metodą bezwykopową co ograniczy do minimum zajmowaną powierzchnię nieruchomości. W miejscach poprzecznych przejść pod drogami rurociągi będą układane w rurach osłonowych wykonanych metodą przecisku lub przewiertu. Rurociągi ciśnieniowe wykonywane metodą horyzontalnego przewiertu sterowanego będą wykonywane przy zastosowaniu płuczki wiertniczej na bazie bentonitu. Materiał ten będzie posiadać odpowiednie atesty. Nadmiar bentonitu zostanie usunięty z placu budowy i zagospodarowany jako odpad.

W czasie budowy kanalizacji sanitarnej nastąpią utrudnienia w ruchu pojazdów w miejscach, gdzie projektowana sieć wchodzi w pas drogowy. Pas robót będzie się wahał w granicach 2-10 m w zależności od średnic kanałów, warunków terenowych oraz szerokości wykopów. Projektowane kanały będą układane na głębokości od 1,1 do 5,0 m ppt.

Odpady powstające na etapie budowy kanalizacji sanitarnej będą zagospodarowane zgodnie z obowiązującymi przepisami prawa.

Budowa sieci kanalizacyjnej na przedmiotowym terenie tam, gdzie to niezbędne będzie wymagała wycinki drzew i krzewów. Sieć kanalizacyjna zostanie zaprojektowana w sposób, który zminimalizuje konieczność wycinania drzew i krzewów. Drzewa zakwalifikowane do wycinki to wyłącznie drzewa, których wycinki nie udało się wyeliminować, ze względu na brak alternatywnych miejsc dla prowadzenia sieci kanalizacyjnej.

Etap eksploatacji przedsięwzięcia może wiązać się z emisją hałasu do otoczenia, generowanego podczas załączania się pomp w przepompowniach ścieków. Poziom hałasu nie powinien przekraczać 45 dB w odległości 1 m od pompowni, którego źródłem będą pompy zainstalowane w podziemnej, zbiornikowej przepompowni ścieków.

e) *ryzyka wystąpienia poważnej awarii przemysłowej przy uwzględnieniu używanych substancji i stosowanych technologii:*

Do budowy kanalizacji sanitarnej zostaną zastosowane odpowiednio szczelne i trwale materiały, co minimalizuje wystąpienie awarii podczas jej eksploatacji. Przedsięwzięcie nie wiąże się z występowaniem poważnej awarii przemysłowej.

2. Usytuowanie przedsięwzięcia, z uwzględnieniem możliwego zagrożenia dla środowiska, w szczególności przy istniejącym użytkowaniu terenu, zdolności samooczyszczania się środowiska i odnawiania się zasobów naturalnych, walorów przyrodniczych i krajobrazowych oraz uwarunkowań miejscowych planów zagospodarowania przestrzennego – uwzględniające:

a) *obszary wodno-błotne oraz inne obszary o płytkim zaleganiu wód podziemnych:*

Z karty informacyjnej przedsięwzięcia nie wynika, aby inwestycja realizowana była na obszarach wodno-błotnych oraz innych obszarach o płytkim zaleganiu wód podziemnych.

b) *obszary wybrzeży:*

Przedmiotowe przedsięwzięcie znajduje się poza obszarami wybrzeży.

c) *obszary górskie i leśne:*

Przedmiotowe przedsięwzięcie leży poza obszarami góorskimi i leśnymi.

d) *obszary objęte ochroną w tym strefy ochronne ujęć wód i obszary ochronne zbiorników wód śródlądowych:*

Z karty informacyjnej przedsięwzięcia nie wynika, aby w miejscu i rejonie przedsięwzięcia występowały obszary objęte ochroną, w tym strefy ochronne ujęć wód, bądź obszary ochronne zbiorników wód śródlądowych.

e) *obszary wymagające specjalnej ochrony ze względu na występowanie gatunków roślin i zwierząt i ich siedlisk lub siedlisk przyrodniczych objętych ochroną w tym obszary sieci Natura 2000 oraz pozostałe formy ochrony przyrody:*

Teren przeznaczony pod inwestycję położony jest poza obszarami objętymi ochroną prawną na podstawie ustawy z dnia 16 kwietnia 2004r o ochronie przyrody. Jednocześnie należy stwierdzić, że przedmiotowe przedsięwzięcie z uwagi na rodzaj, charakterystykę, skalę oraz usytuowanie nie będzie miało znacząco negatywnego oddziaływania na cele ochrony, przedmioty ochrony, integralność i spójność sieci obszarów Natura 2000.

f) *obszary na których standardy jakości środowiska zostały przekroczone:*

Z karty informacyjnej nie wynika by w rejonie inwestycji zidentyfikowano obszary na których standardy jakości środowiska zostały przekroczone.

g) *obszary o krajobrazie mającym znaczenie historyczne, archeologiczne, kulturowe:*

Z karty informacyjnej przedsięwzięcia nie wynika, aby w miejscu realizacji inwestycji oraz w jej pobliżu znajdowały się obszary o krajobrazie mającym znaczenie historyczne, kulturowe lub archeologiczne.

h) *gęstość zaludnienia:*

Gęstość zaludnienia gminy Grabica wynosi ok. 48 os/km².

i) *obszary przylegające do jezior:*

W otoczeniu przedsięwzięcia brak jest zbiorników wodnych o charakterze naturalnym.

j) *uzdrowiska i obszary ochrony uzdrowiskowej:*

Z informacji zawartych karcie informacyjnej przedsięwzięcia nie wynika, aby w zasięgu oddziaływania inwestycji i w jej najbliższej okolicy występowały uzdrowiska i obszary ochrony uzdrowiskowej.

3. Rodzaj i skala możliwego oddziaływania rozpatrywanego w odniesieniu do uwarunkowań wymienionych w pkt. 1 i 2 wynikające z:

a) *zasięgu oddziaływania – obszaru geograficznego i liczby ludności na którą przedsięwzięcie może oddziaływać:*

Z uwagi na niewielki zakres prac i charakter inwestycji zasięg przestrzenny oddziaływania przedsięwzięcia ograniczy się do najbliższego otoczenia miejsca jego realizacji.

b) *transgranicznego charakteru oddziaływania przedsięwzięcia na poszczególne elementy przyrodnicze:*

Brak transgranicznego oddziaływania na środowisko ze względu na położenie planowanego przedsięwzięcia.

c) *wielkości i złożoności oddziaływania z uwzględnieniem obciążenia istniejącej infrastruktury technicznej:*

Z informacji zawartych w karcie informacyjnej przedsięwzięcia można stwierdzić, że w związku z realizacją przedsięwzięcia nie wystąpią oddziaływania o znacznej

wielkości lub złożoności. Planowane przedsięwzięcie nie będzie znacząco oddziaływać na środowisko.

d) *prawdopodobieństwa oddziaływania:*

Oddziaływanie przedsięwzięcia na środowisko może wystąpić na etapie realizacji, jednak przy odpowiedniej organizacji robót oddziaływania te będą zminimalizowane i przemijające. Bezpośrednie oddziaływania będą miały charakter lokalny i ograniczą się tylko do najbliższego terenu realizacji inwestycji. Na etapie eksploatacji nie będą występować znaczące negatywne oddziaływania na środowisko.

e) *czasu trwania, częstotliwości i odwracalności oddziaływania:*

Oddziaływanie planowanej inwestycji nie spowoduje znaczących uciążliwości dla środowiska, zarówno biorąc pod uwagę czas trwania oraz jego częstotliwość.

W związku z powyższym uwzględniając opinie Regionalnego Dyrektora Ochrony Środowiska w Łodzi i Państwowego Powiatowego Inspektora Sanitarnego w Piotrkowie Tryb. oraz uwarunkowania określone w art. 63 ust. 1 ustawy z dnia 3 października 2008r. o udostępnianiu informacji o środowisku i jego ochronie, udziale społeczeństwa w ochronie środowiska oraz o ocenach oddziaływania na środowisko (tekst jednolity Dz. U. z 2013r., poz.1235 z późn. zm.) orzeczono jak w sentencji.

POUCZENIE

Od niniejszej decyzji służy stronom prawo do wniesienia odwołania do Samorządowego Kolegium Odwoławczego w Piotrkowie Tryb. za pośrednictwem Wójta Gminy Grabica w terminie 14 dni od daty jej otrzymania.



WÓJT
Krzysztof Kuliński
mgr inż. Krzysztof Kuliński

Załączniki:

1. Charakterystyka przedsięwzięcia.

MPR. DN. 27. 05. 2015r.

Decyzja niniejsza stała się
ostateczna po wykonaniu
od dnia 14.02. 2015r.

Otrzymują:

1. Gmina Grabica
Pełnomocnik:
Pan Marcin Kaźmierczak
Ekoplatforma
ul. 1 Maja 21 lok.5
97-300 Piotrków Tryb.

2. Pozostałe strony postępowania zawiadomione zgodnie z art. 49Kpa
3. A/a

Z up. WÓJTA
Edyta Skalbana
mgr Edyta Skalbana
SEKRETARZ GMINY

Charakterystyka przedsięwzięcia

Planowane przedsięwzięcie obejmuje budowę sieci kanalizacji sanitarnej wraz z przyłączami w miejscowości Grabica, Lubanów, Wola Kamocka i Kolonia Wola Kamocka, gm. Grabica.

Sieć kanalizacyjna przebiegać będzie w obrębie pasa drogowego oraz przez działki prywatnych właścicieli, zgodnie z poniższym wykazem:

- obręb Lubanów – dz. nr ew.: 39, 90/1, 38, 257/1, 257/2, 256, 255/1, 255/2, 254/1, 254/2, 248, 249, 250, 251, 252, 253, 322, 302/2, 302/1, 301, 300/1, 299/1, 299/2, 298, 297, 296, 295, 258/2, 258/1, 259/1, 259/2, 260, 261, 262, 263, 264/1, 264/2, 265, 266, 267, 268, 269, 271/1, 272, 273, 275, 278, 279, 280, 281, 282, 283, 284, 285, 286, 287, 288, 289, 290, 291, 90/2, 81/3, 81/2, 83/1, 83/2, 88, 89, 87, 86/1, 86/2, 86/3, 85/1, 85/2, 85/3, 84, 48, 82, 80, 79, 78, 77, 76, 75, 74, 73, 72, 71, 70, 68, 67, 66, 65, 64, 63/1, 62/1, 61, 60, 59, 58, 56, 55, 53, 52, 51, 50, 49, 46, 47, 45, 44, 43, 42/2, 42/1, 28, 27/1, 26/2, 26/1, 25, 24, 23/1, 22, 21, 20, 19/1, 19/2, 18/4, 18/3, 18/5, 17, 15, 14, 13, 12, 11, 10, 9, 8, 7, 6, 5, 4, 3, 2, 1;
- obręb Wola Kamocka – dz. nr ew.: 126, 65, 64, 63, 62, 59/3, 59/2, 59/4, 131, 56, 55/2, 55/1, 54, 53/2, 50/1, 50/3, 50/4, 49, 48, 47/3, 47/2, 47/1, 46/1, 46/2, 132/3, 132/2, 125, 110, 111, 112, 113, 114, 124, 123, 122, 121, 119, 118, 120/2;
- obręb Kolonia Wola Kamocka – dz. nr ew.: 41/4, 41/3, 45/1, 45/2, 44, 43, 42, 33/1, 33/2, 34, 35, 36, 41/1, 40/2, 39/2, 39/1, 38, 37/2, 37/1, 46, 61/2, 61/1, 60, 59, 58/1, 57/1, 55/1, 54/3, 54/4, 53/3, 53/4, 52/4, 52/10, 52/16, 52/12, 50/1, 49/4, 48/1, 47/5, 47/4;
- obręb Grabica – dz. nr ew.: 645, 639, 640, 644, 795, 707, 706, 705, 704, 631, 646, 542, 627, 552, 551, 549, 548, 547, 546, 545, 615.

Sieć kanalizacji sanitarnej zaprojektowano w systemie grawitacyjno-tłocznym.

Sieć kanalizacyjna będzie wykonywana metodą wykopu otwartego, oraz tam gdzie to konieczne bezwykopowo w technologii przewiertu lub przecisku. W skład sieci kanalizacyjnej wchodzi:

- kolektory grawitacyjne (długość ok. 4000 m) – rury PVC DN200 o połączeniach kielichowych oraz rury PE DN200 i DN225,
- rurociągi tłoczne (długość ok. 2000 m) – rury PE o średnicy od DN75 do DN125 o połączeniach zgrzewanych doczołowo lub elektrooporowo,
- studnie rewizyjne o średnicach od 1000 do 1500 mm betonowe z kręgów prefabrykowanych o połączeniach na uszczelkę i studnie z tworzywa sztucznego oraz studnie inspekcyjne nie włazowe o średnicy $\varnothing 315$ mm i $\varnothing 425$ mm,
- trzy pompownie ścieków, wykonane jako hermetyczne zbiorniki wyposażone w pompy zatapialne wraz z armaturą oraz system monitorowania. Powierzchnia zajęta przez poszczególne pompownie nie przekroczy 25 m².

Do sieci zaprojektowano odejścia sieci i przyłącza kanalizacyjne w liczbie ok. 70 sztuk, które będą wykonane z rur PVC DN150.

Ścieki sanitarne z obszaru objętego niniejszą inwestycją będą odprowadzane do oczyszczalni ścieków zlokalizowanej w miejscowości Grabica, na dz. nr ew. 545 obręb Grabica.

WOJT
mgr inż. Krzysztof Kuliński

WÓJT GMINY
GRABICA

Grabica, dnia 13.04.2015 roku

RIK.6733.2.2015

DECYZJA

o ustaleniu lokalizacji inwestycji celu publicznego

Na podstawie art. 50 ust. 1, art. 51 ust. 1 pkt 2 oraz art. 52 ust. 1 i 2 ustawy z dnia 27 marca 2003 r. o planowaniu i zagospodarowaniu przestrzennym (Dz. U. z 2015 r. poz. 199) oraz art. 104 i 107 ustawy z dnia 14 czerwca 1960 r. Kodeks postępowania administracyjnego (Dz. U. z 2013 r. poz. 267 ze zm.)

po rozpatrzeniu

wniosku z dnia 5 lutego 2015 roku

Gminy Grabica, Grabica 66, 97-306 Grabica, w imieniu którego działa pełnomocnik – Pan Marcin Kaźmierczak, zam. ul. Łódzka 10, 97-300 Piotrków Trybunalski, prowadzący działalność gospodarczą „Ekoplatforma Marcin Kaźmierczak” z/s ul. 1-go Maja 21 lok. 5, 97-300 Piotrków Trybunalski

ustalam

lokalizację inwestycji celu publicznego o nazwie:

budowa sieci kanalizacji sanitarnej wraz z odejściami i przepompowniami na terenie obrębów geodezyjnych: Grabica – Lubanów - Wola Kamocka - Kol. Wola Kamocka w ramach projektowanego przedsięwzięcia pn. „Budowa sieci kanalizacji sanitarnej Grabica- Lubanów-Wola Kamocka wraz z przyłączami”, na działkach nr ewid. 90/1, 257/1, 257/2, 256, 254/1, 255/2, 248, 249, 250, 251, 252, 253, 322, 302/2, 302/1, 301, 300/1, 299/1, 299/2, 298, 297, 296, 295, 258/2, 264/1, 272, 275, 278, 279, 280, 289, 290, 291, 90/2, 83/1, 88, 89, 87, 86/1, 86/2, 86/3, 85/1, 84, 48, 82, 80, 79, 56, 55, 53, 52, 47, obręb Lubanów, 126, 132/2, 132/3, 125, 119, 120/2, obręb Wola Kamocka, 41/3, 45/1, 45/2, 44, 43, 42, 46, 61/1, 61/2, 60, 58/1, 57/1, 55/1, 54/3, 54/4, 53/3, 53/4, 52/4, 52/10, 52/16, 52/12, 50/1, 49/4, 48/1, 47/5, 47/4, obręb Kolonia Wola Kamocka, 645, 639, 640, 644, 795, 631, 646, 542, 627, 552, 545, 704, 615, obręb Grabica, gm. Grabica.

I. Ustalenia:

1. Rodzaj inwestycji – budowa sieci kanalizacji sanitarnej wraz z odejściami i przepompowniami. Szczegółowy zakres i charakterystyka inwestycji – zgodnie z decyzją Wójta Gminy Grabica o środowiskowych uwarunkowaniach z dnia 12 stycznia 2015r. znak: ROS.6220.12.2014.
2. Granice terenu, na którym będzie zlokalizowana inwestycja pokazano na załącznikach graficznych stanowiących integralną część decyzji.
3. Należy opracować i zatwierdzić projekt organizacji ruchu na czas prowadzenia robót.
4. Należy uzyskać zgodę właściciela i zarządcy drogi na wejście i prowadzenie robót w pasie drogowym.

II. Warunki wynikające z przepisów szczególnych:

Projekt zagospodarowania i projekt budowlany należy wykonać zgodnie z niżej wymienionymi przepisami:

1. Zachowanie warunków ustawy z dnia 21 marca 1985 r. o drogach publicznych (Dz. U. z 2013 r. poz. 260 ze zm.) oraz Rozporządzenia Ministra Transportu i Gospodarki Morskiej z dnia 2 marca 1999 r. w sprawie warunków technicznych,

- jakim powinny odpowiadać drogi publiczne i ich usytuowanie (Dz. U. z 1999 r. Nr 43, poz. 430), w zakresie rozwiązań projektowych.
2. Zachowanie warunków ustawy z dnia 16 kwietnia 2004 r. o ochronie przyrody (Dz. U. z 2013r. poz. 627 ze zm.). Na działce nr ewid. 87 obręb Lubanów znajduje się pomnik przyrody – dąb szypułkowy przy kościele w Woli Kamockiej, uznany za pomnik przyrody Zarządzeniem Nr 45/87 Wojewody Piotrkowskiego z dnia 15 grudnia 1987 r. w sprawie uznania za pomniki przyrody (Dz. Urz. Woj. Piotrkowskiego Nr 17, poz. 177) i stanowiący pomnik przyrody w rozumieniu ustawy z dnia 16 kwietnia 2004 r. o ochronie przyrody (Dz. U. z 2013 r. poz. 627 ze zm.), na mocy art. 153 w zw. z art. 6 ust. 1 pkt 6 tejże ustawy. Zgodnie z art. 40 ust. 2 ww. ustawy, na terenach niezabudowanych, jeżeli nie stanowi to zagrożenia dla ludzi lub mienia, drzewa stanowiące pomniki przyrody podlegają ochronie aż do ich samoistnego, całkowitego rozpadu.
 3. W świetle przepisów § 3 ust. 1 pkt 79 rozporządzenia Rady Ministrów z dnia 9 listopada 2010r. w sprawie przedsięwzięć mogących znacząco oddziaływać na środowisko (Dz. U. z 2010r. Nr 213 poz. 1397 ze zm.), planowana inwestycja należy do przedsięwzięć mogących znacząco oddziaływać na środowisko, dla których wykonanie raportu może być wymagane. W związku z powyższym, dla ww. przedsięwzięcia przed wydaniem decyzji o warunkach zabudowy wnioskodawca uzyskał decyzję o środowiskowych uwarunkowaniach w trybie przepisów ustawy z dnia 3 października 2008r. o udostępnieniu informacji o środowisku i jego ochronie, udziale społeczeństwa w ochronie środowiska oraz o ocenach oddziaływania na środowisko (Dz. U. z 2013r. poz. 1235 ze zm.), w której Wójt Gminy Grabica określił środowiskowe uwarunkowania zgody na realizację wnioskowanego przedsięwzięcia. Projektowane przedsięwzięcie należy wykonać zgodnie z wytycznymi decyzji o środowiskowych uwarunkowaniach: z dnia 12 stycznia 2015r. znak: ROS.6220.12.2014.
 4. Zgodnie z ustawą z dnia 27 kwietnia 2001 r. – Prawo ochrony środowiska (Dz. U. z 2013 r. poz. 1232 ze zm.) inwestycja musi być realizowana w sposób zapewniający maksymalne ograniczenie oddziaływania na środowisko. Zgodnie z art. 74 ust. 1 ww. ustawy, w trakcie przygotowania i realizacji inwestycji należy zapewnić oszczędne korzystanie z terenu.
 5. Zachowanie warunków ustawy z dnia 23 lipca 2003 r. o ochronie zabytków i opiece nad zabytkami (Dz.U. z 2014 r. poz. 1446). Na działce nr ewid. 87 obręb Lubanów znajduje się kościół i park przykościelny ujęte w gminnej ewidencji zabytków.
 6. Teren inwestycji nie wymaga uzyskania zgody na zmianę przeznaczenia gruntów rolnych i leśnych na cele nierolnicze i nieleśne. Na działkach nr ewid. 79, 80, 82 obręb Lubanów występują grunty leśne, jednakże znajdują się one poza granicami terenu inwestycji.

III. Warunki obsługi w zakresie infrastruktury technicznej i komunikacji:

1. Zaopatrzenie w energię elektryczną do obsługi przepompowni ścieków – z sieci elektroenergetycznej, na warunkach określonych przez dysponenta sieci,
2. Komunikacja:

- inwestycja posiada dostęp do dróg publicznych – drogi powiatowej nr 2930E (działka nr ewid. 90/1 obręb Lubanów oraz działka nr ewid. 125 Wola Kamocka), oraz dróg gminnych (działki nr ewid. 322, 48, 90/2 obręb Lubanów, 631, 645 obręb Grabica oraz dz. nr ewid. 46 obr. Kolonia Wola Kamocka), oraz dróg wewnętrznych (działki nr ewid. 126 obręb Wola Kamocka, 704, 646, 542 obręb Grabica),
- 3. odprowadzenie wód opadowych lub roztopowych – powierzchniowo po terenie w granicach własnej działki,
- 4. Warunki w zakresie urządzeń melioracji wodnych:
 - na terenie wnioskowanej działki znajdują się urządzenia melioracji wodnych szczegółowych. Rozwiązanie kolizji z istniejącymi urządzeniami melioracji wodnych szczegółowych powinno być dokonane zgodnie z przepisami ustawy z dnia 18 lipca 2011 r. Prawo wodne (Dz.U. z 2012r. poz. 145 ze zm.) i ustawy z dnia 7 lipca 1994 r. – Prawo budowlane (Dz. U. z 2013 r. poz. 1409 ze zm.),
 - projektowana inwestycja wymaga uzyskania pozwolenia wodnoprawnego na przebudowę istniejących urządzeń melioracji szczegółowej. Nakłada się na Inwestora obowiązek zgłoszenia do odbioru wykonanych robót zanikających przy przebudowie urządzeń melioracji wodnych wynikających z uzyskanego pozwolenia wodnoprawnego do Gminnej Spółki Wodnej w Grabicy oraz Urzędu Gminy w Grabicy,
 - w przypadku zmiany sposobu użytkowania zmeliorowanych gruntów w celu wykreślenia z ewidencji wód, urządzeń wodnych oraz zmeliorowanych gruntów powierzchni zajętej pod zabudowę, zgodnie z § 6 ust. 2 pkt 2a Rozporządzenia Ministra Rolnictwa i Rozwoju Wsi z dnia 30 grudnia 2004 r. (t.j. Dz. U. z 2014 r., poz. 1403) Inwestor winien przesłać pisemną informację o zakończeniu inwestycji wraz z decyzją właściwego organu – pozwoleniem wodnoprawnym na przebudowę lub rozbiórkę urządzeń do Wojewódzkiego Zarządu Melioracji i Urządzeń Wodnych – Terenowy Inspektorat w Piotrkowie Trybunalskim,
 - roboty związane z przebudową urządzeń melioracyjnych należy prowadzić pod nadzorem osoby posiadającej wymagane uprawnienia i przedstawiciela Gminnej Spółki Wodnej w Grabicy,
 - Inwestor ponosi odpowiedzialność za powstałe szkody w wyniku uszkodzenia urządzeń drenarskich oraz ewentualne roszczenia odszkodowawcze osób trzecich.

Teren inwestycji krzyżuje się z rzeką Grabią:

- zgodnie z art. 27 ust. 1 ustawy z dnia 18 lipca 2001 r. Prawo wodne, zabrania się grodzenia nieruchomości przyległych do powierzchniowych wód publicznych w odległości mniejszej niż 1,5 m od linii brzegu, a także zakazywania lub uniemożliwienia przechodzenia przez ten obszar.
- Planowane przejście pod dnem rzeki Grabi zlokalizowane jest w km 85+270 jej biegu.
- Rurociąg pod dnem rzeki należy wykonać z zachowaniem warunku zagłębienia wierzchu rury osłonowej minimum 1,5m pod dnem rzeki.

- Miejsce przejścia rurociągu pod rzeka oznaczyć słupkami betonowymi.
- Właściciel (administrator) rurociągu zobowiązany jest do:
 - Zawarcia z Dyrektorem Wojewódzkiego Zarządu Melioracji Wodnych w Łodzi umowy użytkowania gruntu pod wodami (po uprawomocnieniu się decyzji wodnoprawnej), która jednocześnie umożliwi dysponowanie gruntem w czasie wykonywania robót,
 - Poinformowania Terenowego Inspektoratu w Piotrkowie Trybunalskim o terminie rozpoczęcia i zakończenia robót związanych z ww. przejściem,
 - Przekazania inwentaryzacji powykonawczej wykonanego przejścia.

W odniesieniu do kolizji z siecią drenarską i rowami:

- W projekcie budowlanym należy przewidzieć rozwiązania kolizji z zachowaniem warunku zapewnienia minimalnego zagłębienia rury osłonowej rurociągu kanalizacji 1,0m przy przechodzeniu pod rowami oraz 0,5m pod rurociągami drenarskimi.
- W przypadku przerwania, uszkodzenia rurociągów drenarskich inwestor zobowiązany jest do ich naprawienia.
- Roboty związane z naprawą (przebudową) urządzeń drenarskich oraz przejściem pod rowami należy prowadzić pod nadzorem osoby posiadającej odpowiednie uprawnienia budowlane.
- Inwestor odpowiada wobec osób trzecich za powstałe szkody w związku z uszkodzeniem rurociągów drenarskich.

IV. Wymagania dotyczące praw osób trzecich:

Inwestycja zarówno na etapie realizacji jak i użytkowania nie może powodować ograniczenia użytkowania terenów sąsiednich zgodnie z ich przeznaczeniem, poprzez ochronę przed pozbawieniem:

- a. dostępu do drogi publicznej,
- b. możliwości korzystania z wody, kanalizacji, energii elektrycznej oraz środków łączności,
- c. dostępu światła dziennego do pomieszczeń przeznaczonych na pobyt ludzi, oraz :
- d. uciążliwościami powodowanymi przez hałas, wibracje, zakłócenia elektryczne i promieniowanie,
- e. zanieczyszczeniem powietrza, wody i gleby.

Spełnienie powyższych uwarunkowań projektowanej inwestycji w pełni zapewnia poszanowanie, występujących w obszarze obiektu, uzasadnionych interesów osób trzecich - art. 5 ust. 1, pkt 9 ustawy z dnia 7 lipca 1994 r. – Prawo budowlane (Dz. U. z 2013 r. poz. 1409 ze zm.).

V. Integralną część decyzji stanowią załączniki graficzne.

Uzasadnienie¹

Na podstawie wniosku z dnia 5 lutego 2015 roku Gminy Grabica, Grabica 66, 97-306 Grabica, w imieniu którego działa pełnomocnik – Pan Marcin Kaźmierczak, zam. ul. Łódzka 10, 97-300 Piotrków Trybunalski, prowadzący działalność gospodarczą „Ekoplatforma Marcin Kaźmierczak” z/s ul. 1-go Maja 21 lok. 5, 97-300 Piotrków Trybunalski, wszczęto postępowanie administracyjne mające na celu wydanie decyzji o lokalizacji inwestycji celu publicznego dla przedsięwzięcia polegającego na budowie sieci kanalizacji sanitarnej wraz z odciekami i przepompowniami na terenie obrębów geodezyjnych: Grabica – Lubanów - Wola Kamocka - Kol. Wola Kamocka w ramach projektowanego przedsięwzięcia pn. „Budowa sieci kanalizacji sanitarnej Grabica-Lubanów-Wola Kamocka wraz z przyłączami”, na działkach nr ewid. 90/1, 257/1, 257/2, 256, 254/1, 255/2, 248, 249, 250, 251, 252, 253, 322, 302/2, 302/1, 301, 300/1, 299/1, 299/2, 298, 297, 296, 295, 258/2, 264/1, 272, 275, 278, 279, 280, 289, 290, 291, 90/2, 83/1, 88, 89, 87, 86/1, 86/2, 86/3, 85/1, 84, 48, 82, 80, 79, 56, 55, 53, 52, 47, obręb Lubanów, 126, 132/2, 132/3, 125, 119, 120/2, obręb Wola Kamocka, 41/3, 45/1, 45/2, 44, 43, 42, 46, 61/1, 61/2, 60, 58/1, 57/1, 55/1, 54/3, 54/4, 53/3, 53/4, 52/4, 52/10, 52/16, 52/12, 50/1, 49/4, 48/1, 47/5, 47/4, obręb Kolonia Wola Kamocka, 645, 639, 640, 644, 795, 631, 646, 542, 627, 552, 545, 704, 615, obręb Grabica, gm. Grabica.

Zgodnie z art. 2 pkt 5 ustawy z dnia 27 marca 2003 r. o planowaniu i zagospodarowaniu przestrzennym (Dz. U. z 2015 r. poz. 199), jako „inwestycję celu publicznego” należy rozumieć działania o znaczeniu lokalnym (gminnym) i ponadlokalnym (powiatowym, wojewódzkim i krajowym), a także krajowym (obejmującym również inwestycje międzynarodowe i ponadregionalne), bez względu na status podmiotu podejmującego te działania oraz źródła ich finansowania, stanowiące realizację celów, o których mowa w art. 6 ustawy z dnia 21 sierpnia 1997r. o gospodarce nieruchomościami. W myśl art. 6 pkt 3 ustawy z dnia 21 sierpnia 1997r. o gospodarce nieruchomościami (Dz. U. z 2014r. poz. 518 ze zm.), budowa i utrzymywanie publicznych urządzeń służących do zaopatrzenia ludności w wodę, gromadzenia, przesyłania, oczyszczania i odprowadzania ścieków oraz odzysku i unieszkodliwiania odpadów, w tym ich składowania, stanowi cel publiczny.

Analizując zakres inwestycji wynikający z wniosku odniesiono się do stanu faktycznego i prawnego obowiązującego na dzień podejmowanego rozstrzygnięcia, z których wynika, że dla wskazanego we wniosku terenu gmina nie posiada planu zagospodarowania przestrzennego, zatem stosownie do postanowień art. 50 ust. 1 ustawy z dnia 27 marca 2003 r. o planowaniu i zagospodarowaniu przestrzennym (Dz. U. z 2015 r. poz. 199), zmiana zagospodarowania terenu w przypadku braku planu miejscowego polegająca na inwestycji celu publicznego jest lokalizowana na podstawie decyzji o ustaleniu lokalizacji inwestycji celu publicznego.

Decyzja o ustaleniu lokalizacji inwestycji celu publicznego nie wymaga, aby zawierała załącznik stanowiący analizę funkcji oraz cech zabudowy i zagospodarowania terenu (wyrok Wojewódzkiego Sądu Administracyjnego w Rzeszowie z dnia 26 października 2010 r. sygn. akt II SA/Rz 414/10). Wobec powyższego, należało odstąpić od przeprowadzenia analizy funkcji oraz cech zabudowy i zagospodarowania terenu na podst. Rozporządzenia Ministra Infrastruktury z dnia 26 sierpnia 2003 r. w sprawie sposobu ustalania wymagań dotyczących nowej zabudowy i zagospodarowania

¹) Uzasadnienie stanowi integralną część decyzji. Od uzasadnienia decyzji odstąpić można w przypadkach, o których mowa w art. 107 § 4 i 5 KPA

terenu w przypadku braku miejscowego planu zagospodarowania przestrzennego (Dz. U. z 2003r. Nr 164, poz. 1588). Zgodnie jednak z art. 53 ust. 3 ustawy o planowaniu i zagospodarowaniu przestrzennym, dokonano analizy warunków i zasad zagospodarowania terenu oraz jego zabudowy, wynikających z przepisów odrębnych, oraz stanu faktycznego i prawnego terenu, na którym przewiduje się realizację inwestycji.

Nie stwierdzono sprzeczności zamierzenia inwestycyjnego z przepisami odrębnymi, co w myśl art. 56 powołanej wyżej ustawy o planowaniu i zagospodarowaniu przestrzennym powoduje, że nie można odmówić ustalenia lokalizacji inwestycji celu publicznego.

Pismem z dnia 9 marca 2015 r. strony postępowania – Państwo Barbara i Henryk Kostrzewa (właściciele działki nr ewid. 248 obręb Lubanów) zgłosili sprzeciw wobec przedmiotowej inwestycji. P. Kostrzewa nie zgadzają się na przedstawioną lokalizację kanalizacji i przepompowni ścieków. Pismami z dnia 6 i 13 marca 2015 r. strona postępowania – Pani Maria Świech (właścicielka działki nr ewid. 648 obręb Grabica) również złożyła protest wobec wnioskowanej inwestycji. P. Świech nie zgadza się na zajęcie pod budowę kanalizacji działki nr ewid. 648 obręb Grabica.

Odnośnie powyższych zastrzeżeń należy stwierdzić, że wydanie decyzji o ustaleniu lokalizacji inwestycji celu publicznego nie jest uzależnione od zgody stron, a jedynie od zgodności wnioskowanego przedsięwzięcia z wymogami określonymi w ustawie o planowaniu i zagospodarowaniu przestrzennym, oraz przepisach odrębnych. W niniejszej sprawie stwierdzono, że taka zgodność zachodzi, dlatego tuż organ nie może odmówić wydania decyzji o warunkach zabudowy, co wynika z art. 56 ww. ustawy. Przedmiotowa decyzja nie określa też dokładnego usytuowania zamierzonych obiektów budowlanych. Będzie to ustalone dopiero w projekcie budowlanym podlegającym zatwierdzeniu w postępowaniu w sprawie wydania decyzji o pozwoleniu na budowę. Również dopiero na etapie ubiegania się o pozwolenie na budowę wymagane jest, aby inwestor legitymował się prawem do dysponowania nieruchomością na cele budowlane (por. art. 33 ust. 2 pkt 2 ustawy z dnia 7 lipca 1994 r. - Prawo budowlane, Dz. U. z 2013 r. poz. 1409 ze zm.). Dlatego też zastrzeżenia stron co do przebiegu projektowanej kanalizacji są bezzasadne w ramach niniejszego postępowania. W szczególności zastrzeżenia P. Świech, której działka nr ewid. 648 obręb Grabica nawet nie wchodzi w zakres terenu inwestycji. Należy też podkreślić, że decyzja o lokalizacji inwestycji celu publicznego nie uprawnia do podjęcia jakichkolwiek robót budowlanych.

Podsumowując, opisane powyżej zastrzeżenia stron postępowania nie mogą zablokować wydania wnioskowanej decyzji o ustaleniu lokalizacji inwestycji celu publicznego. Wnioskowana inwestycja spełnia wszystkie przesłanki konieczne do wydania decyzji lokalizacyjnej, nie ma też żadnych przeszkód prawnych wobec wydania przedmiotowej decyzji.

Wniosek inwestora oraz projekt decyzji został pozytywnie uzgodniony ze: Starostwem Powiatowym w Piotrkowie Trybunalskim – Wydział Rolnictwa i Ochrony Środowiska, postanowieniem znak: RS-VII.673.4.23.2015.MS z dnia 24.03.2015r. w zakresie ochrony gruntów rolnych, Zarządem Dróg Powiatowych w Piotrkowie Trybunalskim, postanowieniem znak: ZDP.DP-I.4331.20.2015 z dnia 26.03.2015r. z uwagi na położenie terenu inwestycji przy pasie drogowym drogi powiatowej nr 2930E.

Projekt decyzji został przesłany do uzgodnienia przez Regionalnego Dyrektora Ochrony Środowiska w Łodzi z uwagi na okoliczność, że na działce nr ewid. 87 obręb Lubanów znajduje się pomnik przyrody, które to postępowanie zostało umorzone postanowieniem znak: WPN-III.612.324.2015.AO z dnia 23.03.2015 r. z uwagi na to, iż teren inwestycji znajduje się poza granicami obszarów objętych ochroną na podstawie

przepisów o ochronie przyrody, wymienionych w art. 6 ust. 1 ustawy z dnia 16 kwietnia 2004 r. o ochronie przyrody (Dz. U. z 2013 r. poz. 627 ze zm.).

Projekt decyzji został przesłany również do uzgodnienia przez Dyrektora Regionalnej Dyrekcji Lasów Państwowych w Łodzi w zakresie ochrony gruntów leśnych, które to postępowanie zostało umorzone postanowieniem znak spr.: ZS.224.3.102.2015 z dnia 08.04.2015 r. z uwagi na to, iż planowana inwestycja nie będzie zlokalizowana na gruntach leśnych oznaczonych konturem użytku gruntowego „Ls”.

Ponadto, projekt niniejszej decyzji przesłano do uzgodnienia przez Wojewódzki Zarząd Melioracji i Urządzeń Wodnych w Łodzi – Terenowy Inspektorat w Piotrkowie Trybunalskim, w zakresie ochrony melioracji wodnych oraz Łódzkiego Wojewódzkiego Konserwatora Zabytków (Wojewódzki Urząd Ochrony Zabytków w Łodzi – Delegatura w Piotrkowie Trybunalski) z uwagi na okoliczność, że na działce nr ewid. 87 obręb Lubanów znajduje się kościół i park przykościelny ujęte w gminnej ewidencji zabytków.

Wobec niezajęcia stanowiska przez organy uzgadniające w terminie 2 tygodni od dnia doręczenia wystąpienia o uzgodnienie - uzgodnienie uważa się za dokonane, w myśl art. 53 ust. 5 ustawy z dnia 27 marca 2003 r. o planowaniu i zagospodarowaniu przestrzennym.

Zarządca dróg gminnych wydał pismo znak: RIK.7239.22.2015 z dnia 09.03.2015r., z uwagi na położenie terenu inwestycji przy pasie drogowym dróg gminnych.

Biorąc powyższe pod uwagę, orzekam jak w sentencji niniejszej decyzji.

Od niniejszej decyzji służy stronom odwołanie do Samorządowego Kolegium Odwoławczego w Piotrkowie Trybunalskim, ul. Słowackiego 19, 97-300 Piotrków Trybunalski, za pośrednictwem Wójta Gminy Grabica w terminie 14 dni od daty jej doręczenia.

Pouczenie dla inwestora:

1. Decyzja o ustaleniu lokalizacji inwestycji celu publicznego wiąże organ wydający decyzję o pozwoleniu na budowę (art. 55 ustawy o planowaniu i zagospodarowaniu przestrzennym).
2. Decyzja niniejsza nie uprawnia do podejmowania jakichkolwiek działań, związanych z rozpoczęciem robót budowlanych.
3. Decyzja niniejsza nie rodzi praw do terenu oraz nie narusza prawa własności i uprawnień osób trzecich (art. 63 ust. 2 ustawy o planowaniu i zagospodarowaniu przestrzennym),
4. Decyzja niniejsza wygasa jeśli:
 - a) inny wnioskodawca uzyska pozwolenie na budowę,
 - b) dla przedmiotowego terenu uchwalony zostanie miejscowy plan zagospodarowania przestrzennego, którego ustalenia są inne niż niniejszej decyzji; przepisu tego nie stosuje się, jeżeli została wydana ostateczna decyzja o pozwoleniu na budowę.



mgr inż. Zbigniew Kałużny
KIEROWNIK REFERATU INFRASTRUKTURY
GOSPODARKI PRZESTRZENNEJ I KOMUNALNEJ

(podpis z podaniem imienia i nazwiska oraz stanowiska służbowego osoby pełniącej funkcję organu lub osoby upoważnionej)

Decyzja niniejsza stała się
ostateczna i podlega wykonaniu
od dnia 22.05.2015r.

Grabica, dn. 27.05.2015r.

Z up. Wójta

mgr inż. Zbigniew Kałużny
KIEROWNIK REFERATU INFRASTRUKTURY
GOSPODARKI PRZESTRZENNEJ I KOMUNALNEJ

Załączniki do decyzji:

1. część graficzna decyzji – załączniki nr 1A-1F i załącznik nr 2.
2. analiza warunków i zasad zagospodarowania terenu oraz jego zabudowy dla lokalizacji inwestycji celu publicznego – załącznik nr 3.

Otrzymują:

1. wnioskodawca – pełnomocnik Pan Marcin Kaźmierczak,
2. Marszałek Województwa Łódzkiego – użytkownik dz. nr ewid. 615 obr. Grabica, Al. Piłsudskiego 8, 90 – 051 Łódź
3. Zarząd Dróg Powiatowych – zarządca dz. nr ewid. 90/1 obr Lubanów oraz dz. nr ewid. 125 obr. Wola Kamocka, al. 3 Maja 33, 97- 300 Piotrków Trybunalski
4. właściciele nieruchomości,
na których będzie lokalizowana inwestycja
- wg odrębnego wykazu
5. a/a

Projekt decyzji opracował: mgr inż. arch. Łukasz Woźniak

Załącznik Nr 3
do decyzji znak: RIK.6733.2.2015
z dnia 13.04.2015 r.

ANALIZA WARUNKÓW I ZASAD ZAGOSPODAROWANIA TERENU ORAZ JEGO ZABUDOWY DLA LOKALIZACJI INWESTYCJI CELU PUBLICZNEGO POLEGAJĄCEJ NA:

budowie sieci kanalizacji sanitarnej wraz z odejściami i przepompowniami na terenie obrębów geodezyjnych: Grabica – Lubanów - Wola Kamocka - Kol. Wola Kamocka w ramach projektowanego przedsięwzięcia pn. „Budowa sieci kanalizacji sanitarnej Grabica - Lubanów - Wola Kamocka wraz z przyłączami”, na działkach nr ewid. 90/1, 257/1, 257/2, 256, 254/1, 255/2, 248, 249, 250, 251, 252, 253, 322, 302/2, 302/1, 301, 300/1, 299/1, 299/2, 298, 297, 296, 295, 258/2, 264/1, 272, 275, 278, 279, 280, 289, 290, 291, 90/2, 83/1, 88, 89, 87, 86/1, 86/2, 86/3, 85/1, 84, 48, 82, 80, 79, 56, 55, 53, 52, 47, obręb Lubanów, 126, 132/2, 132/3, 125, 119, 120/2, obręb Wola Kamocka, 41/3, 45/1, 45/2, 44, 43, 42, 46, 61/1, 61/2, 60, 58/1, 57/1, 55/1, 54/3, 54/4, 53/3, 53/4, 52/4, 52/10, 52/16, 52/12, 50/1, 49/4, 48/1, 47/5, 47/4, obręb Kolonia Wola Kamocka, 645, 639, 640, 644, 795, 631, 646, 542, 627, 552, 545, 704, 615, obręb Grabica, gm. Grabica.

Zgodnie z art. 53 ust. 3 ustawy z dnia 27 marca 2003 r. o planowaniu i zagospodarowaniu przestrzennym (Dz. U. z 2015 r. poz. 199) właściwy organ w postępowaniu związanym z wydaniem decyzji o ustaleniu lokalizacji inwestycji celu publicznego dokonuje analizy:

1) warunków i zasad zagospodarowania terenu oraz jego zabudowy, wynikających z przepisów odrębnych:

Nie stwierdzono sprzeczności planowanego przedsięwzięcia z przepisami odrębnymi. Planowana inwestycja nie narusza przepisów odrębnych dotyczących:

- ochrony środowiska – w świetle przepisów § 3 ust. 1 pkt 79 rozporządzenia Rady Ministrów z dnia 9 listopada 2010r. w sprawie przedsięwzięć mogących znacząco oddziaływać na środowisko (Dz. U. z 2010r. Nr 213 poz. 1397 ze zm.), planowana inwestycja należy do przedsięwzięć mogących znacząco oddziaływać na środowisko, dla których wykonanie raportu może być wymagane. W związku z powyższym, dla ww. przedsięwzięcia przed wydaniem decyzji o warunkach zabudowy wnioskodawca uzyskał decyzję o środowiskowych uwarunkowaniach w trybie przepisów ustawy z dnia 3 października 2008r. o udostępnieniu informacji o środowisku i jego ochronie, udziale społeczeństwa w ochronie środowiska oraz o ocenach oddziaływania na środowisko (Dz. U. z 2013r. poz. 1235 ze zm.), w której Wójt Gminy Grabica określił środowiskowe uwarunkowania zgody na realizację wnioskowanego przedsięwzięcia. Projektowane przedsięwzięcie należy wykonać zgodnie z wytycznymi decyzji o środowiskowych uwarunkowaniach: z dnia 12 stycznia 2015r. znak: ROS.6220.12.2014,
- ochrony przyrody – teren inwestycji nie jest objęty żadną z obszarowych form ochrony przyrody wymienionych w art. 6 ust. 1 ustawy z dnia 16 kwietnia 2004r. o ochronie przyrody (Dz. U. z 2013r. poz. 627 ze zm.), natomiast na działce nr ewid. 87 obręb Lubanów znajduje się pomnik przyrody – dąb szypułkowy przy kościele w Woli Kamockiej, uznany za pomnik przyrody Zarządzeniem Nr 45/87 Wojewody Piotrkowskiego z dnia 15 grudnia 1987 r. w sprawie uznania za pomniki przyrody (Dz. Urz. Woj. Piotrkowskiego Nr 17, poz. 177) i stanowiący

- pomnik przyrody w rozumieniu ustawy z dnia 16 kwietnia 2004 r. o ochronie przyrody (Dz. U. z 2013 r. poz. 627 ze zm.), na mocy art. 153 w zw. z art. 6 ust. 1 pkt 6 tejże ustawy. Zgodnie z art. 40 ust. 2 ww. ustawy, na terenach niezabudowanych, jeżeli nie stanowi to zagrożenia dla ludzi lub mienia, drzewa stanowiące pomniki przyrody podlegają ochronie aż do ich samoistnego, całkowitego rozpadu,
- ochrony zabytków – na terenie inwestycji nie ma obszarów i obiektów objętych formami ochrony zabytków, o których mowa w art. 7 ustawy z dnia 23 lipca 2003r. o ochronie zabytków i opiece nad zabytkami (Dz.U. z 2014 r. poz. 1446), natomiast na działce nr ewid. 87 obręb Lubanów znajduje się kościół i park przykościelny ujęte w gminnej ewidencji zabytków. Planowana inwestycja, ze względu na swój charakter, nie powinna naruszyć wartości zabytków ujętych w ewidencji,
 - ochrony gruntów rolnych i leśnych – teren inwestycji nie wymaga uzyskania zgody na zmianę przeznaczenia gruntów rolnych i leśnych na cele nierolnicze i nieleśne. Na działkach nr ewid. 79, 80, 82 obręb Lubanów występują grunty leśne, jednakże znajdują się one poza granicami terenu inwestycji.
 - dróg publicznych – teren inwestycji obejmuje drogi publiczne w rozumieniu ustawy z dnia 21 marca 1985 r. o drogach publicznych (Dz. U. z 2013 r., poz. 260 ze zm.) – drogę powiatową nr 2930E (działka nr ewid. 90/1 obręb Lubanów oraz dz. nr ewid. 125 obr. Wola Kamocka), oraz drogi gminne (działki nr ewid. 322, 48, 90/2 obręb Lubanów, 631, 645 obręb Grabica oraz dz. nr ewid. 46 obr. Kolonia Wola Kamocka). Należy uzyskać zgodę właściciela i zarządcy drogi na wejście i prowadzenie robót w pasie drogowym.
 - gospodarki wodnej – teren inwestycji znajduje się poza obszarami szczególnego zagrożenia powodzią w rozumieniu ustawy z dnia 18 lipca 2001 r. – Prawo wodne (Dz.U. z 2012r. poz. 145 ze zm.).

2) stanu faktycznego i prawnego terenu, na którym przewiduje się realizację inwestycji:

Wg ewidencji gruntów, przedmiotowe działki obejmują grunty rolne, leśne, grunty pod wodami powierzchniowymi, oraz grunty zabudowane, w tym drogi. Przedmiotowe działki są własnością prywatną oraz publiczną i mają dostęp do drogi publicznej. Zabudowane działki objęte terenem inwestycji są uzbrojone. Na działce nr ewid. 545 obręb Grabica istnieje oczyszczalnia ścieków, do której mają być odprowadzone ścieki za pośrednictwem wnioskowanej sieci kanalizacji sanitarnej.

Rozpatrując zakres planowanej inwestycji wynikający ze złożonego wniosku oraz analizując stan prawny i faktyczny stwierdzono, że zamierzona inwestycja jest zgodna z przepisami odrębnymi, co w myśl art. 56 ww. ustawy powoduje, że nie można odmówić ustalenia lokalizacji wnioskowanej inwestycji celu publicznego.

Analizę przygotował: mgr inż. arch. Łukasz Woźniak

Z up. Wójta

mgr inż. Zbigniew Kałużny
KIEROWNIK REFERATU INFRASTRUKTURY
GOSPODARKI PRZESTRZENNEJ I KOMUNALNEJ

(podpis z podaniem imienia i nazwiska oraz stanowiska służbowego
osoby pełniącej funkcję organu lub osoby upoważnionej)

ZDP-DP-I.4322.9.2015

DECYZJA

Na podstawie art. 39 ust. 3 i 3a ustawy o drogach publicznych z dnia 21 marca 1985 r. (jednolity tekst: Dz. U. z 2013 r. poz. 260), a także uchwały nr 504/2014 Zarządu Powiatu w Piotrkowie Tryb. z dnia 31 marca 2014 r. w sprawie upoważnienia do załatwiania w imieniu Zarządu Powiatu spraw należących do kompetencji zarządcy drogi, w tym do wydawania decyzji administracyjnych i postanowień w sprawach określonych w przepisach ustawy o drogach publicznych, w przepisach wykonawczych do tej ustawy oraz art. 104 Kodeksu postępowania administracyjnego, po rozpatrzeniu wniosku z dnia 12.03.2015 r. (data wpływu: 13.03.2015 r.) **Pana Marcina Kaźmierczaka, zam. ul. 1 Maja 21 lok. 5, 97-300 Piotrków Tryb. Działającego z pełnomocnictwa Wójta Gminy Grabica, Grabica 66, 97-306 Grabica**

zezwała się

inwestorowi na zlokalizowanie w pasie drogowym drogi powiatowej nr 2930E na odc. Głuchów - Lubanów kanalizacji sanitarnej w m. Lubanów oraz w m. Wola Kamocka przedstawionego na załączniku graficznym oraz udziela prawa do dysponowania nieruchomością na w/w cel budowlany z zachowaniem następujących warunków:

1. Przyłącze wodociągowe w pasie drogowym należy umieścić metodą przecisku lub przewiertu na głębokości min. 1,80 m w rurze osłonowej.
2. Przyłącze wodociągowe w pasie drogowym należy umieścić na głębokości min. 1,80 m.
3. Zobowiązuje się wnioskodawcę przed przystąpieniem do wykonania robót w pasie drogowym do wystąpienia do tut. Zarządu Dróg Powiatowych o wydanie decyzji na prowadzenie robót w pasie drogowym i ustalenie za powyższe opłaty oraz decyzji ustalającej opłatę za umieszczenie w pasie drogowym urządzeń niezwiązanych z potrzebami zarządzania drogami lub potrzebami ruchu drogowego pod rygorem zastosowania art. 162 kpa.
4. Wniosek w sprawie zezwolenia na prowadzenie robót w pasie drogowym należy uzupełnić o projekt organizacji ruchu na czas prowadzenia robót.
5. W przypadku kolizji w/w sieci z elementami pasa drogowego, podczas przebudowy pasa drogowego, właściciel urządzenia na własny koszt dokona przełożenia lub zabezpieczenia uzgadnianej sieci zgodnie z art. 39 ust. 5 pkt 2 w/w ustawy o drogach publicznych.
6. Przebudowa lub modernizacja elementu infrastruktury objętego niniejszą decyzją wymaga zgody zarządcy drogi.
7. Utrzymanie właściwego stanu technicznego elementu infrastruktury objętego niniejszą decyzją należy do jej posiadacza.

Uzasadnienie

Strona wystąpiła z wnioskiem o wyrażenie zgody na lokalizację w pasie drogi powiatowej nr 2930E na odc. Głuchów - Lubanów kanalizacji sanitarnej w m. Lubanów oraz w m. Wola Kamocka. Zgodnie z art. 39 ust. 1 pkt 1 ustawy o drogach publicznych z dnia 21 marca 1985

r. (tekst jednolity: Dz. U. z 2013 r. poz. 260) zabronione jest lokalizowanie obiektów i urządzeń infrastruktury technicznej niezwiązanych z potrzebami zarządzania drogami lub potrzebami ruchu drogowego. Wyjątek stanowi zapis ust. 3 cyt. przepisu, zgodnie z którym w szczególnie uzasadnionych przypadkach umieszczanie w pasie drogowym urządzeń niezwiązanych z potrzebami ruchu może nastąpić wyłącznie za zezwoleniem właściwego zarządcy drogi.

Z przywołanych przepisów wynika jednoznacznie, iż ustawodawca w celu ochrony pasa drogowego przeznaczonego do prowadzenia ruchu lub postoju pojazdów oraz ruchu pieszych wprowadził zakaz umieszczania w nim w/w urządzenia. Warunkiem odstępstwa od tego zakazu jest wystąpienie w konkretnej sprawie szczególnie uzasadnionego przypadku. Udzielenie zatem rzeczonego zezwolenia ma charakter wyjątkowy.

W uznaniu organu pierwszej instancji w niniejszej sprawie zachodzą przesłanki określone w art. 39 ust. 3 ustawy uzasadniające wyrażenie zgody na zlokalizowanie w pasie drogowym drogi powiatowej nr 2930E kanalizacji sanitarnej. Lokalizacja nie powinna wpływać negatywnie na funkcjonowanie układu drogowego pod warunkiem zachowania przez stronę wnioskującą w/w warunków.

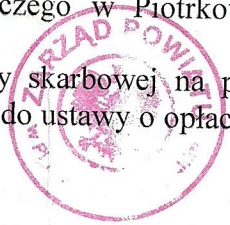
Przed rozpoczęciem robót budowlanych inwestor jest zobowiązany uzyskać pozwolenie na budowę lub dokonać zgłoszenia robót budowlanych właściwemu organowi administracji architektoniczno - budowlanej.

Decyzja jest zgodna z wnioskiem strony. Zgodnie z warunkami decyzji przed przystąpieniem do robót tj. do fizycznego umieszczenia urządzeń niezwiązanych z potrzebami zarządzania drogami lub potrzebami ruchu drogowego niezbędne jest wystąpienie wnioskodawcy z wnioskiem o wydanie przez zarządcę drogi decyzji tak na ustalenie opłaty za umieszczenie w pasie drogowym w/w urządzenia w związku z przedmiotową decyzją, jak i zezwolenia na prowadzenie robót i ustalenia za powyższe opłat.

Pouczenie

Od niniejszej decyzji przysługuje stronie odwołanie za moim pośrednictwem do Samorządowego Kolegium Odwoławczego w Piotrkowie Tryb. ul. Słowackiego 19 w terminie 14 dni od jej doręczenia.

Decyzja niniejsza jest zwolniona z opłaty skarbowej na podstawie przepisu określonego w części III ust. 44 pkt 9 kol. 4 załącznika do ustawy o opłacie skarbowej z dnia 16 listopada 2006 r. (Dz. U. Nr 225, poz. 1635).



Z up. ZARZĄDU POWIATU
inż. Zbigniew Starosta
Dyrektor Zarządu Drog Powiatowych
w Piotrkowie Tryb

Otrzymują:

- 1) Ekoplatforma Marcin Kaźmierczak
ul. 1 Maja 21 lok. 5
97-300 Piotrków Tryb.
2. a/a

RS-VI.6341.36.2015.WD

DECYZJA
STAROSTY POWIATU PIOTRKOWSKIEGO

Na podstawie art.122 ust.1 pkt 3, w związku z art. 9 ust. 2, pkt. 1, lit. b, art.127 ust.1 i 5, art.131 ust. 1, art.140 ust. 1, ustawy z 18 lipca 2001 r.- Prawo wodne (t. jedn. Dz. U. z 2015 r., poz. 469) oraz art.104 Kpa, po rozpatrzeniu wniosku Gminy Grabica w sprawie wydania pozwolenia wodnoprawnego na wykonanie przejścia siecią kanalizacji sanitarnej tłocznej pod dnem rzeki Grabi w km 85+270 (wg wersji elektronicznej), 79+395 (wg wersji papierowej) jej biegu, dz. nr ewid. 615 obręb Grabica, gm. Grabica.

o r z e k a m:

I. Zezwalam Gminie Grabica, Grabica 66, 97-306 Grabica na:

1. Wykonanie przejścia siecią kanalizacji sanitarnej tłocznej pod dnem rzeki Grabi w km 85+270 (wg wersji elektronicznej) jej biegu, dz. nr ewid. 615 obręb Grabica, gm. Grabica. Przejście będzie wykonane w ramach projektu pn. " Budowa sieci kanalizacji sanitarnej Grabica – Lubanów – Wola Kamocka wraz z przyłączami".

Technologia wykonania prac będzie polegała na bezwykopowym umieszczeniu rury stalowej o długości 13 mb. pod dnem rzeki Grabi (przewiert lub przecisk) oraz wprowadzeniu w rurę osłonową rury przewodowej polietylenowej o średnicy Dn 90 mm. Zagłębienie wierzchu rury osłonowej pod dnem rzeki wyniesie 1,70 m.

Współrzędne geograficzne wykonywanego przejścia pod dnem rzeki Grabia:

- wlot N: 51°29'2,44" E: 19°32'19,94"
- wylot N: 51°29'2,35" E: 19°32'19,29"

II. Zobowiązuję Gminę Grabica, Grabica 66, 97-306 Grabica do:

1. Wykonania robót zgodnie z przedstawionym operatem wodnoprawnym, obowiązującymi przepisami oraz w sposób nie zagrażający bezpieczeństwu ludzi i mienia.
2. Naprawienia ewentualnych szkód powstałych w trakcie prowadzenia robót poprzez pokrycie strat poniesionych przez poszkodowanych .
3. Oznaczenia miejsca przejścia rurociągu pod dnem rzeki słupkami betonowymi.
4. Gmina Grabica zobowiązana jest do zawarcia z Dyrektorem Wojewódzkiego Zarządu Melioracji i Urządzeń Wodnych w Łodzi umowy użytkowania gruntów pod wodami (po uprawnieniu się decyzji pozwolenia wodnoprawnego), która jednocześnie umożliwi dysponowanie gruntem w czasie wykonywania robót.
5. Poinformowania Terenowego Inspektoratu w Piotrkowie Tryb. o terminie rozpoczęcia i zakończenia robót związanych z w/w przejściem.
6. Przekazania do WZMiUW w Łodzi – TI w Piotrkowie Tryb. inwentaryzacji geodezyjnej powykonawczej wykonanego przejścia.

III. Pozwolenie wodnoprawne nie rodzi praw do nieruchomości i urządzeń wodnych koniecznych do jego realizacji oraz nie narusza praw własności i uprawnień osób trzecich przysługujących wobec tych nieruchomości i urządzeń.

IV. W przypadku naruszenia interesów osób trzecich, zmiany sposobu użytkowania wód w regionie wodnym lub zmiany uprawnień innego zakładu mających wpływ na wykonanie pozwolenia wodnoprawnego, pozwolenie może być zmienione lub mogą być nałożone na

wnioskodawcę dodatkowe obowiązki.

V. Pozwolenie wodnoprawne może być cofnięte lub ograniczone w przypadku wystąpienia uzasadnionych przyczyn zgodnie z art.136 ust.1 pkt1,2 i 3 oraz art.137 ustawy – Prawo wodne.

VI. Następcy prawni przejmują prawa i obowiązki określone w niniejszym pozwoleniu zgodnie z art. 134 ust.1 z zastrzeżeniem ust.2 ustawy – Prawo wodne.

VII. Stwierdza się, że podstawę wydania niniejszego pozwolenia wodnoprawnego stanowi operat wodnoprawny, który spełnia wymagania określone w art. 132 ustawy – Prawo wodne.

VIII. Pozwolenie to wygasa, jeżeli wnioskodawca nie rozpocznie wykonywania urządzenia wodnego w terminie 3 lat od dnia, w którym pozwolenie stało się prawomocne.

Uzasadnienie

Gmina Grabica, poprzez swego pełnomocnika Pana Marcina Kaźmierczaka zam. ul. 1 Maja 21 lok. 5, 97-300 Piotrków Tryb., złożyła do Starostwa Powiatowego w Piotrkowie Tryb. w dniu 14 kwietnia 2015 roku wniosek o wydanie pozwolenia wodnoprawnego na wykonanie przejścia siecią kanalizacji sanitarnej tłocznej pod dnem rzeki Grabi w km 85+270 (wg wersji elektronicznej) jej biegu, dz. nr ewid. 615 obręb Grabica, gm. Grabica. Przejście będzie wykonane w ramach projektu pn. "Budowa sieci kanalizacji sanitarnej Grabica – Lubanów – Wola Kamocka wraz z przyłączami".

Informację o wszczęciu postępowania administracyjnego w przedmiotowej sprawie doręczono stronom oraz podano do publicznej wiadomości poprzez wywieszenie na tablicy ogłoszeń w Urzędzie Gminy Grabica oraz na stronie BIP i tablicy ogłoszeń w tut. Starostwie.

Mając na względzie zasadę czynnego udziału stron w postępowaniu administracyjnym, stosownie do wymogów określonych w art. 10 § 1 K.p.a., umożliwiono stronom zapoznanie się z zebrany materiał niezbędny do wydania decyzji.

W wyznaczonym terminie do zapoznania się z aktami sprawy nie wpłynął żaden wniosek w tej sprawie. W decyzji uwzględniono w całości żądania strony, dlatego też zgodnie z art.107 § 4 Kpa odstąpiono od jej uzasadnienia i postanowiono jak w sentencji.

Od decyzji niniejszej przysługuje stronom odwołanie do Dyrektora Regionalnego Zarządu Gospodarki Wodnej w Warszawie za pośrednictwem Starosty Powiatu Piotrkowskiego w terminie 14 dni od daty jej doręczenia.

Za wydaną decyzję nie pobrano opłaty skarbowej na podstawie art. 7 pkt 3 ustawy z dnia 16 listopada 2006r. o opłacie skarbowej (Dz. U. z 2014r. poz. 1628 z późn. zm.).

Otrzymują :

1. Pan Marcin Kaźmierczak – pełnomocnik + 1 egz. operatu.
2. Polski Związek Wędkarski
Okręg w Piotrkowie Tryb.;
3. Wojewódzki Zarząd Melioracji
i Urządzeń Wodnych w Łodzi;
4. Alicja Stachura;
5. Jadwiga i Grzegorz Banaszczyk;
6. Bogusława i Paweł Bąkowski;
- 7,8 A/a.

Do wiadomości:

1. Regionalny Zarząd Gospodarki Wodnej
w Warszawie, ul. Zarzecze 13 b, 03-194 Warszawa.
2. Wojewódzki Inspektorat Ochrony Środowiska w Łodzi
Delegatura w Piotrkowie Tryb., ul. Bawełniana 18



Z up. STAROSTY
mgr inż. Krzysztof Krajewski
KIEROWNIK
WYDZIAŁU ROLNICTWA
I OCHRONY ŚRODOWISKA

Decyzja niniejsza jest ostateczna
i podlega wykonaniu
od dnia 26.08.2015r.

Z up. STAROSTY
mgr inż. Teresa Zwolińska
KIEROWNIK
WYDZIAŁU ROLNICTWA
I OCHRONY ŚRODOWISKA

**OPERAT WODNOPRAWNY
NA PRZEJŚCIE SIECIĄ KANALIZACJI SANITARNEJ TŁOCZNEJ
POD RZEKĄ GRABIA**

**W RAMACH PROJEKTU PN. BUDOWA SIECI KANALIZACJI SANITARNEJ
GRABICA-LUBANÓW-WOLA KAMOCKA WRAZ Z PRZYŁĄCZAMI"**

Inwestor	Gmina Grabica Grabica 66 97-306 Grabica
Adres inwestycji	dz. nr ewid. 615 obręb Grabica, gmina Grabica, powiat piotrkowski, woj. łódzkie.
Opracował	Marcin Kaźmierczak

Kwiecień 2015

STAROSTWO POWIATOWE
w Piotrkowie Trybunalskim
ul. Dąbrowskiego 7
97-300 Piotrków Trybunalski

*zatrudniono do czynu
posiadawcę nieruchomości
RS- 11.6341.36.201.41*

Egz. nr 2

Spis treści

I.	CZĘŚĆ OPISOWA.....	3
1.	Wstęp.....	3
2.	Oznaczenie zakładu ubiegającego się o wydanie pozwolenia wodnoprawnego	3
3.	Cel i zakres zamierzonego korzystania z wód.....	3
4.	Stan prawny nieruchomości usytuowanych w zasięgu oddziaływania zamierzonego korzystania z wód, z podaniem siedzib i adresów ich właścicieli	4
5.	Obowiązki ubiegającego się o wydanie pozwolenia w stosunku do osób trzecich.....	4
6.	Opis urządzenia wodnego, w tym położenie za pomocą współrzędnych geograficznych oraz podstawowe parametry charakteryzujące to urządzenie i warunki jego wykonania;	5
7.	Charakterystyka wód objętych pozwoleniem wodnoprawnym.....	5
8.	Charakterystyka odbiornika ścieków objętego pozwoleniem wodnoprawnym.....	5
9.	Ustalenia wynikające z planu gospodarowania wodami na obszarze dorzecza.....	5
10.	Ustalenia wynikające z warunków korzystania z wód regionu wodnego.....	6
11.	Ustalenia wynikające z planu zarządzania ryzykiem powodziowym.....	6
12.	Ustalenia wynikające z krajowego programu oczyszczania ścieków komunalnych	6
13.	Określenie wpływu gospodarki wodnej zakładu na wody powierzchniowe oraz podziemne, w szczególności na stan tych wód i realizację celów środowiskowych dla nich określonych.....	6
14.	Planowany okres rozruchu i sposób postępowania w przypadku rozruchu, zatrzymania działalności bądź wystąpienia awarii lub uszkodzenia urządzeń pomiarowych oraz rozmiar, warunki korzystania z wód i urządzeń wodnych w tych sytuacjach.....	6
15.	Informacja o formach ochrony przyrody utworzonych lub ustanowionych na podstawie ustawy z dnia 16 kwietnia 2004 r. o ochronie przyrody, występujących w zasięgu oddziaływania zamierzonego korzystania z wód lub planowanych do wykonania urządzeń wodnych	7
	OPIS PROWADZENIA ZAMIERZONEJ DZIAŁALNOŚCI W JĘZYKU NIETECHNICZNYM	8
II.	CZĘŚĆ GRAFICZNA	Rys. nr
1.	Mapa pogładowa	KS-01
2.	Mapa sytuacyjno-wysokościowa z trasą kanalizacji sanitarnej – skala 1:500	KS-02
3.	Profil podłużny sieci kanalizacji sanitarnej - przejście pod rzeką – skala 1:100/1:1000	KS-03
III.	ZAŁĄCZNIKI	
1.	Warunki przejścia pod rzeką Grabią wydane przez Wojewódzki Zarząd Melioracji i Urządzeń Wodnych w Łodzi Terenowy Inspektorat w Piotrkowie Trybunalskim pismem nr I-Pt/6231/1/3696/2015 z dnia 5 stycznia 2015r.	

I. CZĘŚĆ OPISOWA

1. Wstęp

**STAROSTWO POWIATOWE
w Piotrkowie Trybunalskim
ul. Dąbrowskiego 7
97-300 Piotrków Trybunalski**

Operat wodnoprawny został opracowany zgodnie z Ustawą z dnia 18 lipca 2001 r. Prawo wodne (Dz.U. 2015 poz. 469)

Opracowanie stanowi załącznik do wniosku o wydanie pozwolenia wodnoprawnego na przejście siecią kanalizacji sanitarnej tłocznej pod dnem rzeki Grabi - dz. nr ewid. 615 obręb Grabica, w km 79+395 (w wersji papierowej), 85+270 (w wersji elektronicznej) jej biegu.

Zgodnie z art. 122, ust. 1, pkt. 3 ustawy z dnia 18 lipca 2001 roku – Prawo wodne pozwolenie wodnoprawne jest wymagane na wykonanie urządzeń wodnych. Inwestycja polegająca na wykonaniu przejścia rurociągiem pod rzeką nie ma charakteru urządzenia wodnego jednak zgodnie z art. 9, ust. 2, pkt. 1, lit. b przepisy Prawa wodnego dotyczące urządzeń wodnych stosuje się do przeprowadzanych przez wody powierzchniowe oraz wały przeciwpowodziowe obiektów mostowych, rurociągów, linii energetycznych, linii telekomunikacyjnych oraz innych urządzeń.

2. Oznaczenie zakładu ubiegającego się o wydanie pozwolenia wodnoprawnego

Jednostką ubiegającą się o wydanie pozwolenia wodnoprawnego jest Gmina Grabica reprezentowana przez wójta gminy Grabica – Pana Krzysztofa Kulińskiego.

Adres: Urząd Gminy w Grabicy, Grabica 66, 97-306 Grabica.

3. Cel i zakres zamierzonego korzystania z wód

Korzystanie z wód będzie polegało na umieszczeniu rurociągu tłoczego kanalizacji sanitarnej tłocznej w rurze osłonowej stalowej śr. nom. 150 mm pod dnem rzeki Grabi w km 79+395 (w wersji papierowej), 85+270 (w wersji elektronicznej) jej biegu. Technologia wykonania prac będzie polegała na bezwykopowym umieszczeniu rury stalowej o długości 13m pod dnem rzeki (przewiert lub przecisk) oraz wprowadzeniu w rurę osłonową rury przewodowej polietylenowej o średnicy Dn90mm. Komory startowe i odbiorcze dla wykonania prac bezwykopowych pod dnem rzeki zaprojektowano w odległości min. 2,5m od linii brzegowej, tak by nie naruszyć stabilności skarp rzeki. Zgodnie z warunkami wydanymi przez WZMiUW w Łodzi Terenowy Inspektorat w Piotrkowie Trybunalskim wierzch rury osłonowej zaprojektowano na rzędnej 210,20 m n.p.m. Aktualnie dno rzeki ma rzędną 211,90 m n.p.m. Miejsce przekroczenia rzeki przez rurociąg będzie oznakowane po obu stronach skarpy przez umieszczenie słupków betonowych.

stronach skarpy przez umieszczenie słupków betonowych.

STAROSTWO POWIATOWE
w Piotrkowie Trybunalskim
ul. Dąbrowskiego 7
97-300 Piotrków Trybunalski

4. Stan prawny nieruchomości usytuowanych w zasięgu oddziaływania zamierzonego korzystania z wód, z podaniem siedzib i adresów ich właścicieli

Dz. nr ewid. 615 stanowi wydzielenie geodezyjne pod koryto rzeki Grabii. Działka jest własnością Skarbu Państwa. Prawa właścicielskie wykonuje Marszałek Województwa Łódzkiego za pośrednictwem Wojewódzkiego Zarządu Melioracji i Urządzeń Wodnych w Łodzi

adresy:

Wojewódzki Zarząd Melioracji i Urządzeń Wodnych w Łodzi
ul. Solna 14 91-423 Łódź

Wojewódzkie Zarząd Melioracji i Urządzeń Wodnych w Łodzi
Terenowy Inspektorat w Piotrkowie Trybunalskim
ul. Młynarska 2, 97-300 Piotrków Trybunalski

5. Obowiązki ubiegającego się o wydanie pozwolenia w stosunku do osób trzecich

Inwestor w procesie uzyskiwania pozwolenia na budowę dla inwestycji ma obowiązek uzyskać prawo do dysponowania na cele budowlane od właścicieli dz. nr 627 i 552 na przeprowadzenie prac budowlanych i uzyskać zgodę na umieszczenie sieci kanalizacyjnej w działkach sąsiadujących z rzeką Grabią w miejscu przejścia kanalizacji pod jej dnem.

Na chwilę obecną Inwestor uzyskał powyższe zgody od niżej wymienionych działek:

- dz. nr ewid. 627 – Współwłasność Państwa Pawła i Bogusławy Bąkowskich zam. Lutostawice Szlacheckie 5, 97-306 Grabica
- dz. nr ewid. 552 – Współwłasność Państwa Grzegorza i Jadwigi Banaszczyk zam. Grabica 69, 97-306 Grabica oraz Alicji Stachury zam. Tuszynek Majoracki ul. Królewska 11, 95-080 Tuszyn

Zgodnie z uzgodnieniem z WZMiUW w Łodzi Inwestor zobowiązany jest do:

- zawarcia z Dyrektorem Wojewódzkiego Zarządu Melioracji Wodnych w Łodzi umowy użytkowania gruntów pod wodami
- poinformowania Terenowego Inspektoratu w Piotrkowie Tryb. o terminie rozpoczęcia i zakończenia robót związanych z ww. przejściem
- przekazania inwentaryzacji powykonawczej wykonanego przejścia.

6. Opis urządzenia wodnego, w tym położenie za pomocą współrzędnych geograficznych oraz podstawowe parametry charakterystyczne oraz warunki jego wykonania;

STAROSTWO POWIATOWE
w Piotrkowie Trybunalskim
ul. Dąbrowskiego 7
97-300 Piotrków Trybunalski

Rzędna dna rzeki w miejscu przejścia	- 211,90 m n.p.m.
Rzędna górnej krawędzi rury osłonowej	- 210,20 m n.p.m.
Zagłębienie wierzchu rury osłonowej pod dnem	- 1,70 m
Szerokość koryta rzeki przy dnie	- 3,65 m
Średnica nominalna rury osłonowej	- 150 mm
Długość rury osłonowej	- 13 m
Współrzędne końców rury osłonowej	N: 51°29'2,44" E: 19°32'19,94"
	N: 51°29'2,35" E: 19°32'19,29"

7. Charakterystyka wód objętych pozwoleniem wodnoprawnym

Rzeka Grabia leży w dorzeczu rzeki Odry, w regionie wodnym rzeki Warty. Grabia uchodzi za pośrednictwem Widawki do Warty. Długość rzeki wynosi ok. 81,3 km, a powierzchnia zlewni 256 km². Administracyjnie zlewnia Grabi położona jest na terenie powiatu piotrkowskiego w granicach gminy Grabica. Zgodnie z typologią wód powierzchniowych rzeka została zakwalifikowana jako potok lessowo-gliniasty.

W miejscu projektowanego przejścia kanalizacją pod rzeką, koryto cieku ma szerokość przy dnie 3,5m a głębokość koryta wynosi 1,5m. W czasie wizji lokalnej w marcu 2015r. napełnienie w korycie wynosiło 0,7m.

8. Charakterystyka odbiornika ścieków objętego pozwoleniem wodnoprawnym

Nie dotyczy

9. Ustalenia wynikające z planu gospodarowania wodami na obszarze dorzecza

Plan gospodarowania wodami na obszarze dorzecza Odry został zatwierdzony 22 lutego 2011 roku. Odcinek Grabi został zakwalifikowany jako JCW o nazwie Grabia do Dłutówki o europejskim kodzie PLRW600016182854. Zgodnie z typologią wód powierzchniowych rzeka Grabia oznaczona została jako potok nizinny lessowo-gliniasty (16). Cel i zakres zamierzonego korzystania z wód obejmującego zadanie objęte niniejszym operatem wodnoprawnym nie narusza ustaleń wynikających z Planu gospodarowania wodami na obszarze dorzecza Odry.

10. Ustalenia wynikające z warunków korzystania z wód regionu wodnego

STAROSTWO POWIATOWE
8-10 Piłkowskie Trybunał
ul. Dąbrowskiego 7
97-200 Piotrków Tryb.

Warunki korzystania z wód regionu wodnego określa rozporządzenie Dyrektora Regionalnego Zarządu Gospodarki Wodnej w Poznaniu z dnia 2 kwietnia 2014 r. w sprawie warunków korzystania z wód regionu wodnego Warty. Cel i zakres zamierzonego korzystania z wód obejmującego zadanie objęte niniejszym operatem wodnoprawnym nie narusza ustaleń wynikających z warunków korzystania z wód regionu wodnego Warty.

11. Ustalenia wynikające z planu zarządzania ryzykiem powodziowym

Nie dotyczy

12. Ustalenia wynikające z krajowego programu oczyszczania ścieków komunalnych

Nie dotyczy

13. Określenie wpływu gospodarki wodnej zakładu na wody powierzchniowe oraz podziemne, w szczególności na stan tych wód i realizację celów środowiskowych dla nich określonych

Nie dotyczy

14. Planowany okres rozruchu i sposób postępowania w przypadku rozruchu, zatrzymania działalności bądź wystąpienia awarii lub uszkodzenia urządzeń pomiarowych oraz rozmiar, warunki korzystania z wód i urządzeń wodnych w tych sytuacjach

Inwestycja nie będzie miała wpływu na wody powierzchniowe ani podziemne. Technologia wykonania, sposób łączenia rur oraz właściwie przeprowadzona próba szczelności gwarantują, że nie będą występowały przecieki z rurociągu do wód.

Awaria sieci kanalizacji sanitarnej polegać może na pęknięciu rury. W takim przypadku gestor sieci powinien odciąć dopływ ścieków i zaangażować uprawnione służby do usunięcia awarii. Usunięcie przecieku będzie sprowadzało się do wykonania prac rozkopowych na początku i na końcu rury ochronnej i zastąpieniu uszkodzonego odcinka przewodowej rury sieci kanalizacyjnej. Bieżące naprawy awarii nie spowodują zagrożenia dla środowiska.

Do wykonania przewiertu sterowanego pod rzeką w celu ułożenia rurociągu tłocznego kanalizacji sanitarnej oraz w trakcie eksploatacji sieci nie będą użyte materiały, surowce ani paliwa, które z punktu widzenia wymagań ochrony środowiska będą oddziaływały na nie w sposób niekorzystny. Nie będą również użyte substancje, które stwarzają szczególne zagrożenie dla środowiska.

15. Informacja o formach ochrony przyrody utworzonych lub ustanowionych na podstawie ustawy z dnia 16 kwietnia 2004 r. o ochronie przyrody występujących w zasięgu oddziaływania zamierzonego korzystania z wód lub planowanych do wykonania urządzeń wodnych

W obrębie projektowanego przejścia z siecią kanalizacji sanitarnej tłocznej pod dnem rzeki Grabi nie występują formy ochrony przyrody utworzone lub ustanowione na podstawie ustawy z dnia 16.04.2004 r. (Dz. U. Nr 92, poz. 880 z późniejszymi zmianami) o ochronie przyrody.

Operat sporządził:



Marcin Kaźmierczak

OPIS PROWADZENIA ZAMIERZONEJ DZIAŁALNOŚCI W OŚCIEŻYKU
NIETECHNICZNYM

STAROSTWO POWIATOWE
w Piotrkowie Trybunalskim
ul. Dąbrowskiego 7
97-300 Piotrków Trybunalski

Operat wodnoprawny został opracowany na potrzeby przejścia pod dnem rzeki Grabii rurociągiem kanalizacji sanitarnej tłocznej, która projektowana jest w ramach inwestycji pn. „Budowa sieci kanalizacji sanitarnej Grabica-Lubanów-Wola Kamocka wraz z przyłączami”. Lokalizacja przejścia kanalizacją pod rzeką została przedstawiona na rys. KS-01 i KS-02, które zostały załączone do operatu wodnoprawnego. Operat wodnoprawny stanowi załącznik do wniosku o wydanie decyzji o pozwoleniu wodnoprawnym przez Starostę Powiatu Piotrkowskiego, na realizację zamierzonego zadania inwestycyjnego. Inwestorem zamierzonej inwestycji jest Gmina Grabica z siedzibą w Grabicy 66, 97-306 Grabica reprezentowana przez wójta Gminy Grabica Pana Krzysztofa Kulińskiego. Procedura uzyskania decyzji o pozwoleniu wodnoprawnym dla zamierzonej inwestycji wynika wprost z przepisów ustawy Prawo Wodne z dn. 18 lipca 2001r. (Dz.U. 2001 Nr 115 poz. 1229).

Inwestycja polegająca na przejściu kanalizacją sanitarną pod dnem rzeki Grabii będzie polegała na wykonaniu przejścia pod rzeką w technologii bezwykopowej – tj. umieszczeniu rurociągu kanalizacji sanitarnej w stalowej rurze osłonowej bez rozkopywania koryta rzeki. Kanalizacja będzie biegła prostopadle do koryta rzeki w odległości ok. 3 m na południe od krawędzi mostu na rzece Grabii usytuowanego na trasie gruntowej drogi gminnej biegnącej w kierunku wschód-zachód w polach od miejscowości Lubanów w kierunku gruntów obrębu Grabica. Dla potrzeb wykonania przejścia pod rzeką wykonane zostaną dwie komory (wykopy) robocze (startowa i odbiorcza), z których będą prowadzone roboty polegające na przewierceniu lub przeciśnięciu stalowej rury o śr. 150mm i długości 13m pod dnem rzeki. Stalowa rura będzie umieszczona na głębokości 1,7m pod dnem rzeki i będzie stanowiła osłonę dla docelowej rury kanalizacji sanitarnej tłocznej.

Opis sporządził:

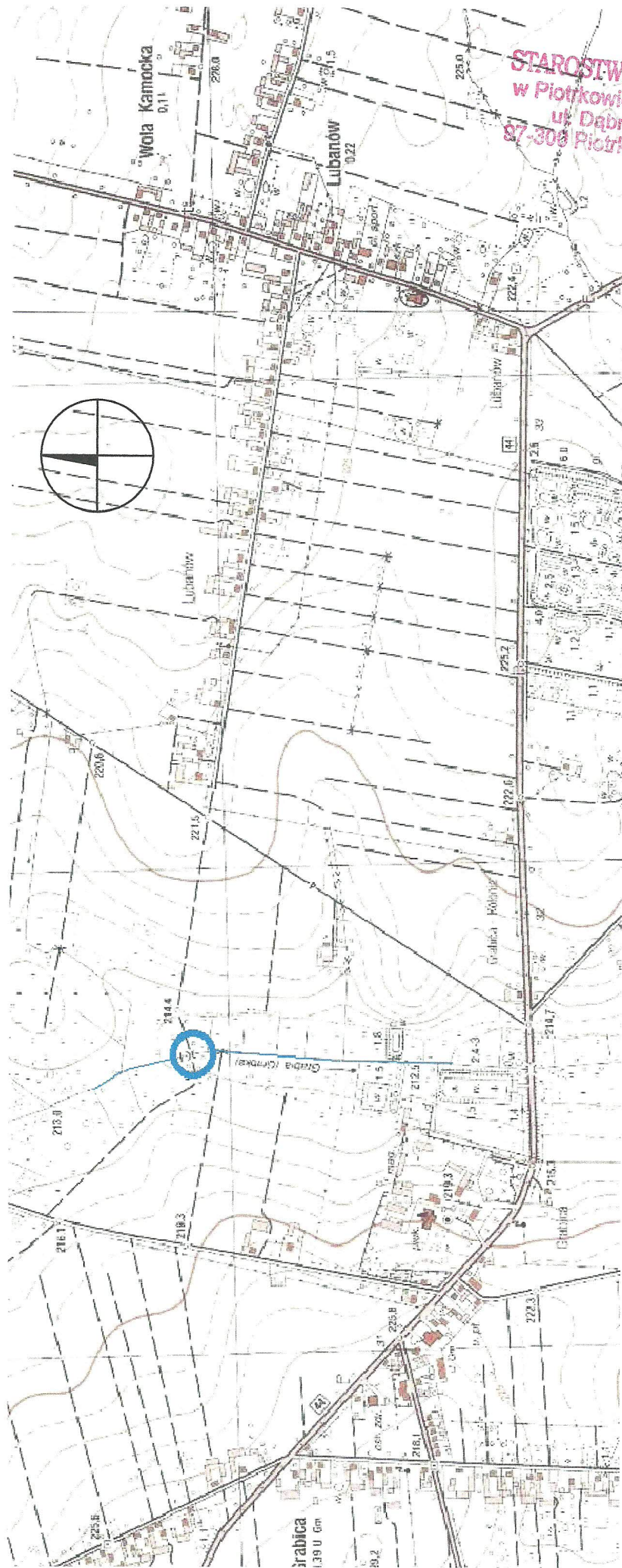


Marcin Kaźmierczak

CZĘŚĆ RYSUNKOWA

Rys. nr KS-01

Mapa pogładowa



○ - miejsce przejścia kanalizacją sanitarną pod rzeką Grabią

STAROSTWO POWIATOWE
w Piotrkowie Trybunalskim
ul. Dąbrowskiego 1
97-300 Piotrków Trybunalski
urnej - skala 1:500

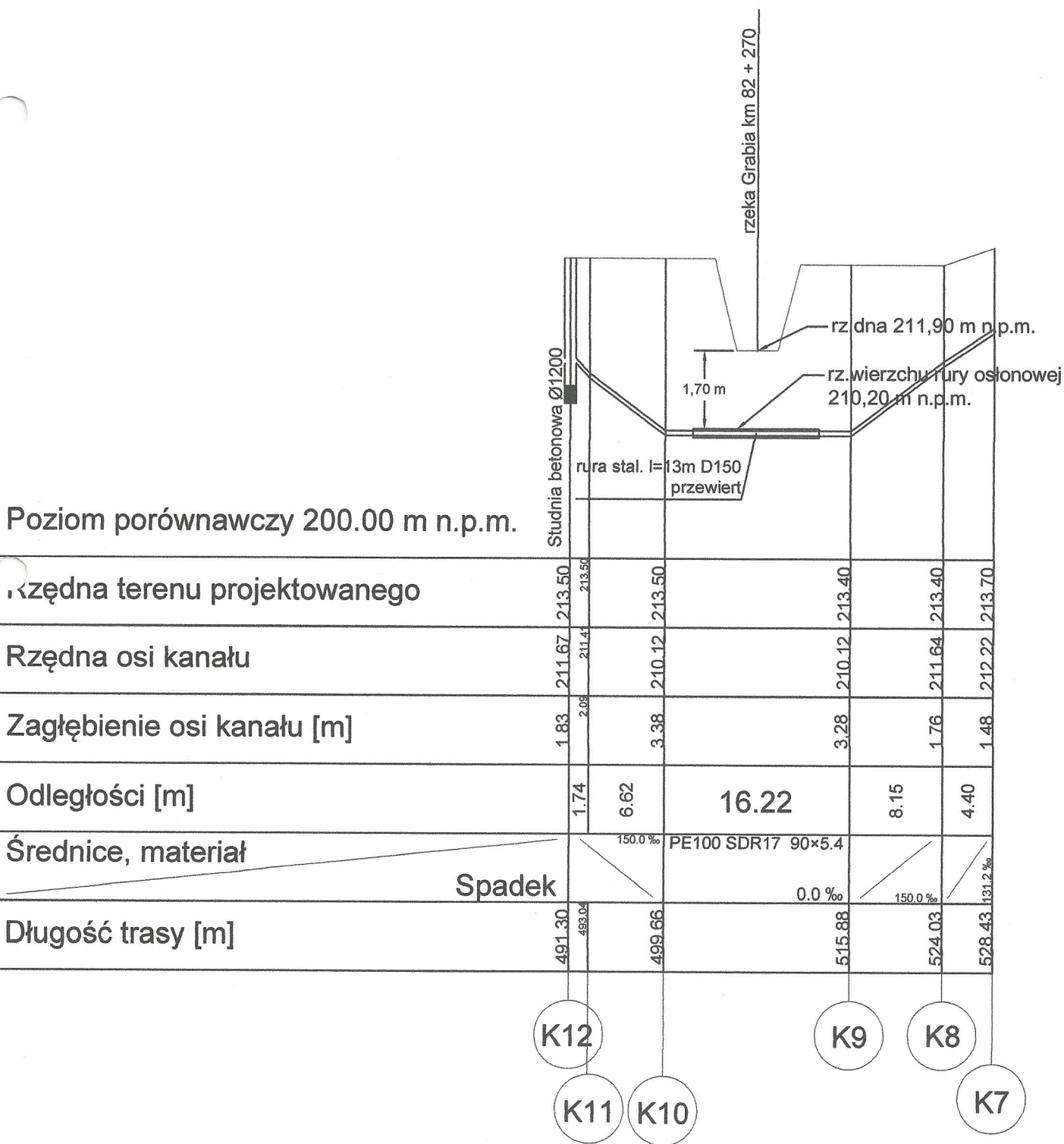
Mapa sytuacyjno-wysokościowa z trasą kanalizacji sanitarnej - skala 1:500

CZĘŚĆ RYSUNKOWA

Rys. nr KS-03

Profil podłużny sieci kanalizacji sanitarnej - przejście pod rzeką
skala 1:100/1:000

STAROSTWO POWIATOWE
w Piotrkowie Trybunalskim
ul. Dąbrowskiego 7
97-300 Piotrków Trybunalski





Wojewódzki Zarząd Melioracji i Urządzeń Wodnych w Łodzi

Terenowy Inspektorat w Piotrkowie Trybunalskim
ul. Młynarska 2, 97-300 Piotrków Trybunalski

<http://www.melioracja.lodzkie.pl>

[//www.bip.melioracja.lodzkie.pl](http://www.bip.melioracja.lodzkie.pl)

e-mail: inspektorat.piotrkow@melioracja.lodzkie.pl

STAROSTWO POWIATOWE
w Piotrkowie Trybunalskim
ul. Dąbrowskiego 7
97-300 Piotrków Trybunalski

Gmina Grabica
Grabica 66
pełnomocnik
Ekoplatforma Marcin Kaźmierczak
ul. 1 Maja 21 lok. 5
97-300 Piotrków Tryb.

I-Pt/6231 / 1 / 3696/2015

Piotrków Tryb. 05 stycznia 2015 r.

Odpowiadając na pismo dotyczące wydania warunków na przejście rurociągiem kanalizacji sanitarnej tłocznej pod dnem rzeki Grabi w gminie Grabica, w miejscowości Grabica, Wojewódzki Zarząd Melioracji i Urządzeń Wodnych w Łodzi Terenowy Inspektorat w Piotrkowie Tryb. informuje:

- planowana przejście pod dnem rzeki Grabi zlokalizowane jest w km 79+395 (w wersji papierowej), 85+270(w wersji elektronicznej) jej biegu,
- rurociąg pod dnem rzeki należy wykonać z zachowaniem warunku zagłębienia wierzchu rury osłonowej minimum 1,5 m pod dnem rzeki,
- miejsce przejścia rurociągu pod rzeką oznaczyć słupkami betonowymi,
- właściciel (administrator) rurociągu zobowiązany jest do:
 - zawarcia z Dyrektorem Wojewódzkiego Zarządu Melioracji Wodnych w Łodzi umowy użytkowania gruntów pod wodami (po uprawomocnieniu się decyzji wodnoprawnej), która jednocześnie umożliwi dysponowanie gruntem w czasie wykonywania robót,
 - poinformowania Terenowego Inspektoratu w Piotrkowie Tryb o terminie rozpoczęcia i zakończenia robót związanych z ww. przejściem,
 - przekazania inwentaryzacji powykonawczej wykonanego przejścia,

Do wiadomości:
Urząd Gminy Grabica

ZA ZGODNOŚĆ
Z ORYGINAŁEM


Marcin Kaźmierczak

sprawę prowadzi: Maciej Boras
tel./fax. (44) 647 70 06
e-mail: maciej.boras@melioracja.lodzkie.pl

STAROSTA POWIATU
PIOTRKOWSKIEGO
Powiatowy Ośrodek Dokumentacji
Geodezyjnej i Kartograficznej
97-300 Piotrków Tryb.
ul. Sienkiewicza 16a

Piotrków Tryb. 2015-03-13

ODPIS PROTOKOŁU NARADY KOORDYNACYJNEJ
w przedmiocie usytuowania projektowanych sieci uzbrojenia terenu
dla wniosku NR GG-VII.6630.114.2015

Sporządzono na podstawie art. 28b ust.1 - 8 ustawy z dnia 17 maja 1989 r. "Prawo geodezyjne i kartograficzne" (tekst jednolity Dz.U.Nr 193 z dn. 19 października 2010 r, poz. 1267 z późn. zmianami) po rozpatrzeniu wniosku z dnia 2015-03-04 otrzymanego dnia 2015-03-04

na naradzie koordynacyjnej przeprowadzonej w dniu **2015-03-05** w formie zebrania zainteresowanych podmiotów

opis przedmiotu narady: **uzgodnienie projektu sieci kanalizacji sanitarnej z przyłączami, instalacji energetycznej**

położonego: gm. GRABICA w. Grabica, Lubanów, Wola
Kamocka, Wola kamocka Kolonia

inwestor : **GMINA GRABICA**
97-306 GRABICA
Grabica 66

Przewodniczący narady koordynacyjnej: Jadwiga Stasiewicz-Polońska

Uczestnicy narady koordynacyjnej:

- przedstawiciel Zarządu Dróg Powiatowych w Piotrkowie Tryb. - Dorota Stańczak
- przedstawiciel PGE Dystrybucja S.A. Oddział Łódź Teren Rejon Energetyczny Piotrków Trybunalski -Paweł Kołtunowski
- przedstawiciel Polskiej Spółki Gazowniczej Oddział w Warszawie Zakład w Łodzi Rejon Dystrybucji Gazu Piotrków Tryb. - Wiesław Kałużny
- przedstawiciel Wojewódzkiego Urzędu Ochrony Zabytków w Łodzi Delegatura w Piotrkowie Tryb. - Wiktoria Długoszewska
- przedstawiciel Urzędu Gminy w Grabicy - Zbigniew Kałużny

Podpisy uczestników narady koordynacyjnej znajdują się na oryginale protokołu.

Mimo zawiadomienia nie stawili się:

- wnioskodawca
- przedstawiciel ORANGE Polska S.A.
- przedstawiciel MNI Centrum Usług S.A. Radom

WPISY UCZESTNIKÓW NARADY:

Zarząd Dróg Powiatowych

1. Wystąpić do Zarządu Dróg Powiatowych w Piotrkowie Tryb. o lokalizację urządzenia, w formie decyzji administracyjnej.
2. Urządzenie obce winno być posadowione na głębokości min. 2,000 m od rzędnej krawędzi jezdni
3. Uzyskać decyzję, na zajęcie pasa drogowego i przedłożyć projekt organizacji ruchu na czas trwania robót.

PGE Dystrybucja Łódź -Teren S.A.

Rejon Energetyczny Piotrków Trybunalski

1. Roboty ziemne w rejonie **skrzyżowania lub zbliżenia** z kablem energetycznym **0.4 kV** wykonywać wyłącznie ręcznie z zachowaniem szczególnej ostrożności.
2. W miejscu **skrzyżowania** projektowanego obiektu z istniejącym kablem energetycznym **15 KV** lub **0.4 kV** zachować odległość **pionową min. 0.5 m.**
3. W miejscu **zbliżenia** projektowanego obiektu do kabla energetycznego **15 KV** lub **0.4 kV** zachować odległość **poziomą min. 0.8m.**
4. W miejscu **skrzyżowania** projektowanego obiektu z kablem energetycznym **0.4 kV** kabel należy osłonić rurą dwudzielną **średnicy 110** koloru niebieskiego. Sposób oraz technologię osłonięcia kabla energetycznego **0.4 kV** ustali **wykonawca** robót z Wydziałem Majątku Sieciowego w Rejonie Energetycznym Piotrków Trybunalski przed przystąpieniem do prac.
5. Zachować odległość **poziomą** od podziemnej części słupów energetycznych do krawędzi wykopu **min. 1.0 m.**
6. **Rozpoczęcie prac** należy zgłosić **pisemnie** do Rejonu Energetycznego Piotrków Tryb. wraz z **1 egz. projektu budowlanego** (wraz z protokołem ZUD) **na 2 tygodnie** przed ich rozpoczęciem w celu ustalenia zakresu koniecznych wyłączeń, terminu dopuszczenia do prac oraz ewentualnego nadzoru nad prowadzonymi pracami.

Przewodniczący Narady Koordynacyjnej

1. Punkty osnowy geodezyjnej podlegają ochronie. Prace ziemne w pobliżu tych punktów należy prowadzić ręcznie pod nadzorem geodety. W przypadku zniszczenia lub naruszenia punktów osnowy inwestor zleci i poniesie koszty wznowienia tych punktów przez uprawnioną jednostkę wykonawstwa geodezyjnego.
2. W miejscach skrzyżowań i zbliżeń z istniejącym uzbrojeniem terenu prace ziemne należy prowadzić ręcznie.
3. Lokalizację sieci kanalizacyjnej w pasie drogi krajowej należy uzgodnić w GDDKiA w Łodzi.

Odpis sporządził:

Z up. STAROSTY

mgr inż. Halina Caban
GEODETA POWIATOWY
KIEROWNIK WYDZIAŁU
Geodezji i Gospodarki Nieruchomościami