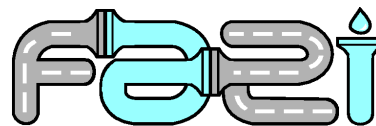


Projektowanie, nadzory
i obsługa inwestycji
w zakresie
inżynierii komunalnej



PRZEDSIĘBIORSTWO PRODUKCYJNO-HANDLOWO-USŁUGOWE FAZI

od 1990 r.

JACEK SZELIGA

ul. Wojska Polskiego 165, 95-070 Aleksandrów łódzki, tel/fax 042 712 36 26,
REGON 470413420, NIP 726-124-53-36

Zadanie

*Sieć kanalizacji sanitarnej grawitacyjnej i tłocznej z
przepompownią ścieków oraz jej zasilaniem energetycznym
oraz odejściami bocznymi do granicy pasa drogowego w
miejscowości Lutostawice Rządowe w gm. Grabica*

Inwestor

Gmina Grabica, Grabica 66, 97-306 Grabica

Zamawiający

Gmina Grabica, Grabica 66, 97-306 Grabica

Projekt oznakowania na czas robót

Opracował

mgr inż. Jacek Szeliga
upr.. 63/93 Sk-ce

Data

WRZESIEŃ 2012

**OPIS TECHNICZNY
DO PROJEKTU ORGANIZACJI RUCHU
NA CZAS BUDOWY**

Sieci kanalizacji sanitarnej grawitacyjnej i tłocznej z przepompownią ścieków oraz jej zasilaniem energetycznym oraz odejściami bocznymi do granicy pasa drogowego w miejscowości Lutostawice Rządowe w gm. Grabica

I. Podstawa opracowania

Postawę formalną opracowania niniejszego projektu stanowi umowa zawarta z Gminą Grabica

Podstawę prawną stanowią zaś:

- Rozporządzenia Ministra Infrastruktury z dnia 23.09.2003 r. w sprawie szczegółowych warunków zarządzania ruchem oraz wykonania nadzoru nad tym zarządzeniem (Dz. U. Nr 177 poz. 1729)
- Rozporządzenia Ministra Infrastruktury z dnia 03.07.2003 r. w sprawie szczegółowych warunków technicznych dla znaków i sygnałów na drogach oraz urządzeń bezpieczeństwa ruchu drogowego i warunków ich umieszczania na drogach (Dz. U. Nr 220 poz. 2181)
- Ustawy Prawo o ruchu drogowym (Dz. U. z 2003 r. Nr 58 poz. 515)
- Rozporządzenie Ministra Infrastruktury oraz Spraw Wewnętrznych i Administracji z dnia 31.07.2002 r. W sprawie znaków i sygnałów drogowych (Dz. U. Nr 170, poz. 1393)

II. Zakres opracowania

Zakres opracowania obejmuje oznakowanie na czas robót budowy sieci kanalizacji sanitarnej grawitacyjnej i tłocznej z przepompownią ścieków oraz jej zasilaniem energetycznym oraz odejściami bocznymi do granicy pasa drogowego w miejscowości Lutostawice Rządowe w gm. Grabica

III. Opis stanu istniejącego

Kanalizacja sanitarna projektowana jest wzdłuż drogi gminnej biegnącej przez Lutostawice Rządowe. Obecnie droga posiada nawierzchnię bitumiczną. Od strony napływu droga posiada ziemne rowy odwadniające.

Uzbrojenie pasa drogowego stanowią następujące rodzaje infrastruktury technicznej:

- sieć wodociągowa z przyłączami;
- kable i łupy teletechniczne

- napowietrzne linie energetyczne wraz oświetleniem ulic lub ziemne kable energetyczne niskiego napięcia;

Sztabę roślinną pasa drogowego stanowią:

- sporadycznie występująca na poboczach trawa;

- lokalne skupiska krzewów oraz pojedyncze przydrożne drzewa, które nie kolidują z projektowanym rozwiązaniem technicznym.

Droga przebiega przez tereny zabudowane i posiada tylko oznakowanie pionowe.

IV. Rozwiązanie projektowe

Trasę projektowanego przedsięwzięcia wyznaczają studnie kanalizacyjne sieci grawitacyjnej. Należy zaznaczyć, że cała sieć jest projektowana poza jezdnią w większości także poza koroną drogi. Usytuowane w jezdni przyłącza wykonywane będą bezwykopowo metodą przewiertu. Taka lokalizacji i sposób wykonania nie powinna bezpośrednio oddziaływać na ruch kołowy

IV. Oznakowanie na czas robót

Oznakowanie sprostować się będzie do ostrzeżenia kierowców o możliwości utrudnień związanych z prowadzeniem robót poza jezdnią. Roboty należy oznakować zgodnie z załączonym rysunkiem. W przypadku prowadzenia robót poza koroną drogi należy ustawić jedynie znak A-14 - roboty drogowe. W przypadku zajęcia na potrzeby robót korony drogi należy zastosować oznakowanie jak na rys umieszczając znak A-14 w odł. 150m.

V. Uwagi wykonawcze

Zabezpieczenie i oznakowanie robót prowadzonych w pasie drogowym powinno być dostosowane do występujących utrudnień na drodze, a także zapewnić bezpieczeństwo użytkownikom ruchu oraz osobom wykonującym te roboty.

Urządzenia bezpieczeństwa ruchu użyte do zabezpieczeń i oznakowania robót na drodze powinny być widoczne w dzień jak i w nocy, oraz utrzymane w należyтым stanie przez okres trwania robót. Konstrukcje wsparcze po umieszczeniu na nich urządzeń bezpieczeństwa ruchu drogowego powinny zapewniać stabilność.

Osoby wykonujące czynności związane z robotami w pasie drogowym powinny być ubrane w odzież ostrzegawczą o barwie pomarańczowej lub żółtej i wyposażone w elementy odblaskowe.

VI. Terminy

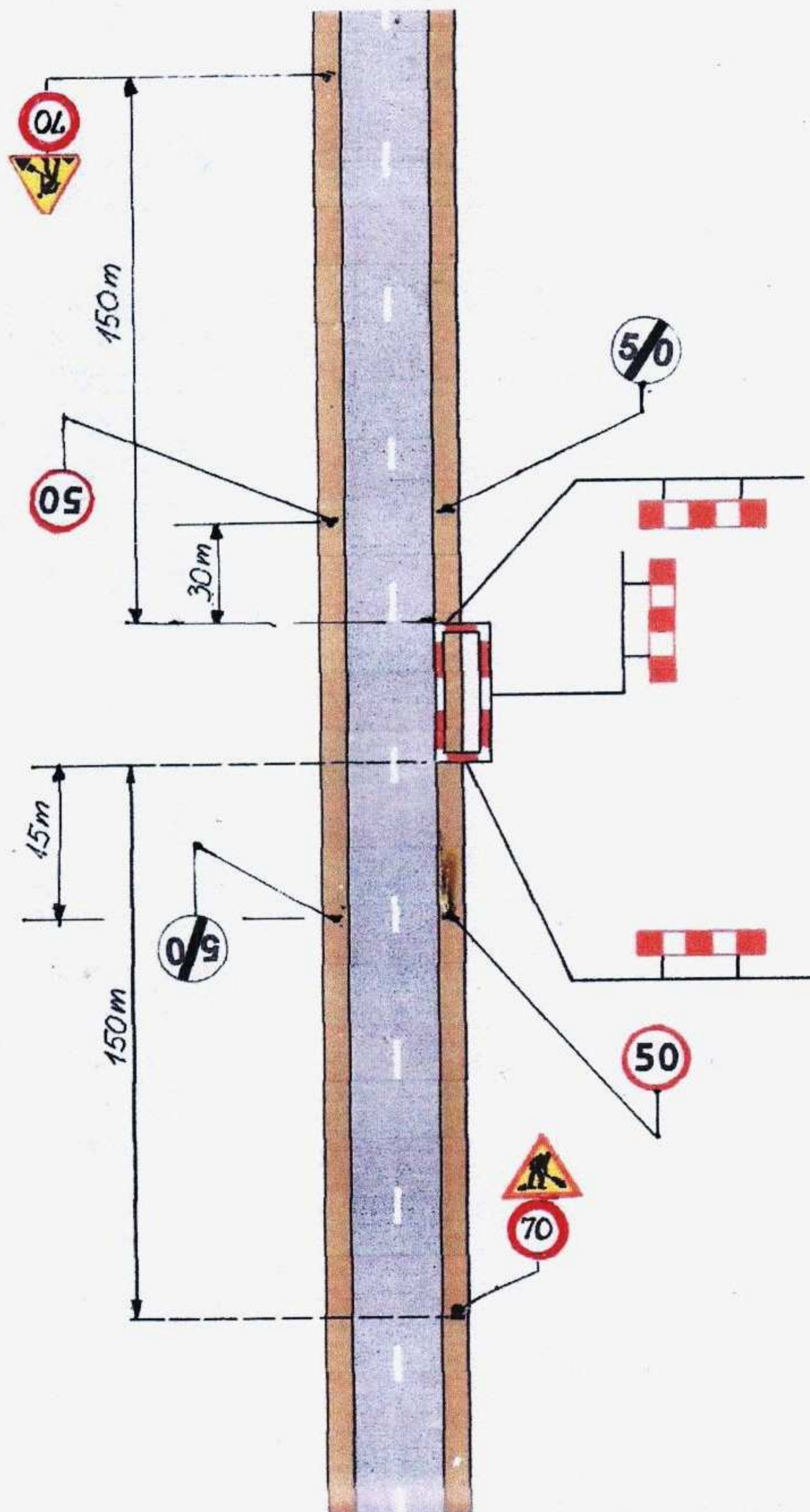
Planowany termin wprowadzenia czasowej organizacji ruchu, oraz przywrócenia stałej organizacji ruchu to II - III kwartał 2013.

VII. Obowiązki Inwestora

Jednostka realizująca organizację ruchu zawiadamia organ zarządzający ruchem, zarząd drogi oraz właściwego komendanta policji o terminie jej wprowadzenia , co najmniej 7 dni przed rozpoczęciem prac.

W trakcie robót należy na bieżąco kontrolować stan techniczny, kompletność oznakowania i elementów zabezpieczenia. Braki i usterki niezwłocznie usunąć. Po zakończeniu robót uporządkować , odtworzyć pas drogowy lub doprowadzić go stanu przewidzianego projektem drogowym, usunąć oznakowanie na czas robót i zgłosić do zarządcy drogi.

Oznakowanie robót przy zajęciu pobocza w terenie niezabudowanym



Oznakowanie robót przy zajęciu pobocza w terenie zabudowanym

